

คู่มือสำหรับประชาชน : การขอต่ออายุใบอนุญาตประกอบกิจการที่เป็นอันตรายต่อสุขภาพ

หน่วยงานที่รับผิดชอบ : กองสาธารณสุขและสิ่งแวดล้อม เทศบาลตำบลบ้านต่อม

๑. ชื่อกระบวนการ : การขอต่ออายุใบอนุญาตประกอบกิจการที่เป็นอันตรายต่อสุขภาพ
๒. หน่วยงานเจ้าของกระบวนการ : กองสาธารณสุขและสิ่งแวดล้อม เทศบาลตำบลบ้านต่อม
๓. ประเภทของงานบริการ : กระบวนการบริการที่ให้บริการในส่วนภูมิภาคและส่วนท้องถิ่น (กระบวนการบริการที่เบ็ดเสร็จในหน่วยเดียว)
๔. หมวดยุทธศาสตร์ของงานบริการ : อนุญาต/ออกใบอนุญาต/รับรอง
๕. กฎหมายที่ให้อำนาจการอนุญาต หรือที่เกี่ยวข้อง :

- ๑) พ.ร.บ. การสาธารณสุขพ.ศ. ๒๕๓๕ และที่แก้ไขเพิ่มเติมพ.ศ. ๒๕๕๐
- ๒) กฎกระทรวงกำหนดหลักเกณฑ์วิธีการและมาตรการในการควบคุมสถานประกอบกิจการที่เป็นอันตรายต่อสุขภาพพ.ศ. ๒๕๔๕

๖. ระดับผลกระทบ : บริการทั่วไป
๗. พื้นที่ให้บริการ : ท้องถิ่น
๘. กฎหมายข้อบังคับ/ข้อตกลงที่กำหนดระยะเวลา พระราชบัญญัติการสาธารณสุข พ.ศ. ๒๕๓๕ ระยะเวลาที่กำหนดตามกฎหมาย / ข้อกำหนด ฯลฯ ๓๐ วัน
๙. ช่องทางการให้บริการ

- ๑) สถานที่ให้บริการ กองสาธารณสุขและสิ่งแวดล้อม เทศบาลตำบลบ้านต่อม
ระยะเวลาเปิดให้บริการ เปิดให้บริการวันจันทร์ถึงวันศุกร์ (ยกเว้นวันหยุดที่ทางราชการกำหนด) ตั้งแต่เวลา ๐๘:๓๐ - ๑๖:๓๐ น.

๑๐. หลักเกณฑ์ วิธีการ เงื่อนไข (ถ้ามี) ในการยื่นคำขอ และในการพิจารณาอนุญาต

๑. หลักเกณฑ์วิธีการ

ผู้ใดประสงค์ขอต่ออายุใบอนุญาตประกอบกิจการที่เป็นอันตรายต่อสุขภาพในแต่ละประเภทกิจการ (ตามที่องค์กรปกครองส่วนท้องถิ่นกำหนดไว้ในข้อกำหนดของท้องถิ่นให้เป็นกิจการที่ต้องควบคุมในเขตท้องถิ่นนั้น) จะต้องยื่นขอต่ออายุใบอนุญาตต่อเจ้าพนักงานท้องถิ่นหรือเจ้าหน้าที่ที่รับผิดชอบภายใน ๗ วัน ก่อนใบอนุญาตสิ้นอายุ (ใบอนุญาตมีอายุ ๑ ปี นับแต่วันที่ออกใบอนุญาต) เมื่อได้ยื่นคำขอพร้อมกับ เสียค่าธรรมเนียมแล้วให้ประกอบกิจการต่อไปได้จนกว่าเจ้าพนักงานท้องถิ่นจะมีคำสั่งไม่ต่ออายุใบอนุญาตและ หากผู้ขอต่ออายุใบอนุญาตไม่ได้มายื่นคำขอต่ออายุใบอนุญาตก่อนวันใบอนุญาตสิ้นสุดแล้วต้องดำเนินการ ขออนุญาตใหม่เสมือนเป็นผู้ขออนุญาตรายใหม่

ทั้งนี้หากมายื่นขอต่ออายุใบอนุญาตแล้วแต่ไม่ชำระค่าธรรมเนียมตามอัตราและระยะเวลาที่กำหนดจะต้องเสียค่าปรับเพิ่มขึ้นอีกร้อยละ ๒๐ ของจำนวนเงินที่ค้างชำระและกรณีและผู้ประกอบการค้างชำระค่าธรรมเนียมติดต่อกันเกินกว่า ๒ ครั้งเจ้าพนักงานท้องถิ่นมีอำนาจสั่งให้ผู้นั้นหยุดดำเนินการไว้ได้จนกว่าจะเสียค่าธรรมเนียมและค่าปรับจนครบจำนวน

๒. เงื่อนไขในการยื่นคำขอ

- (๑) ผู้ประกอบการต้องยื่นเอกสารที่ถูกต้องและครบถ้วน
- (๒) สำเนาใบอนุญาตหรือเอกสารหลักฐานตามกฎหมายอื่นที่เกี่ยวข้องตามประเภทกิจการที่ขออนุญาต

(๑) สภาพสุลักษณะของสถานประกอบการแต่ละประเภทกิจการต้องถูกต้องตามหลักเกณฑ์

หมายเหตุ: ขั้นตอนการดำเนินงานตามคู่มือจะเริ่มนับระยะเวลาตั้งแต่เจ้าหน้าที่ได้รับเอกสารครบถ้วนตามที่ระบุไว้ในคู่มือประชาชนเรียบร้อยแล้วและแจ้งผลการพิจารณาภายใน ๗ วันนับแต่วันพิจารณาแล้วเสร็จ

๑๑. ขั้นตอน ระยะเวลา และส่วนงานที่รับผิดชอบ

ที่	ประเภทขั้นตอน	รายละเอียดของขั้นตอนการบริการ	ระยะเวลาให้บริการ	ส่วนงาน / หน่วยงานที่รับผิดชอบ	หมายเหตุ
๑)	การตรวจสอบเอกสาร	ผู้ขอรับใบอนุญาตยื่นคำขอต่ออายุใบอนุญาตประกอบกิจการที่เป็นอันตรายต่อสุขภาพพร้อมหลักฐานที่ท้องถิ่นกำหนด	๑๕ นาที	กองสาธารณสุขและสิ่งแวดล้อม	
๒)	การตรวจสอบเอกสาร	เจ้าหน้าที่ตรวจสอบความถูกต้องของคำขอและความครบถ้วนของเอกสารหลักฐานทันที กรณีไม่ถูกต้อง/ครบถ้วนจนท.แจ้งต่อผู้ยื่นคำขอให้แก้ไข/เพิ่มเติมเพื่อดำเนินการหากไม่สามารถดำเนินการได้ในขณะนั้นให้จัดทำบันทึกความบกพร่องและรายการเอกสารหรือหลักฐานยื่นเพิ่มเติมภายในระยะเวลาที่กำหนดโดยให้เจ้าหน้าที่และผู้ยื่นคำขอลงนามไว้ในบันทึกนั้นด้วย	๑ ชั่วโมง	กองสาธารณสุขและสิ่งแวดล้อม	หากผู้ขอต่ออายุใบอนุญาตไม่แก้ไขคำขอหรือไม่ส่งเอกสารเพิ่มเติมให้ครบถ้วนตามที่กำหนดในแบบบันทึกความบกพร่องให้เจ้าหน้าที่ส่งคืนคำขอและเอกสารพร้อมแจ้งเป็นหนังสือถึงเหตุแห่งการคืนด้วยและแจ้งสิทธิในการอุทธรณ์ (อุทธรณ์ตามพ.ร.บ. วิธีปฏิบัติราชการทางปกครองพ.ศ. ๒๕๓๙)
๓)	การพิจารณา	เจ้าหน้าที่ตรวจสอบสถานที่ด้านสุลักษณะกรณีถูกต้องตามหลักเกณฑ์ด้านสุลักษณะเสนอพิจารณาออกใบอนุญาตกรณีไม่ถูกต้องตามหลักเกณฑ์ด้านสุลักษณะแนะนำให้ปรับปรุงแก้ไขด้านสุลักษณะ	๒๐ วัน	เทศบาลตำบลบ้านต้อม	กฎหมายกำหนดภายใน ๓๐ วันนับแต่วันที่เอกสารถูกต้อง และครบถ้วน(ตามพ.ร.บ. การสาธารณสุขพ.ศ. ๒๕๓๕ มาตรา ๕๖ และพ.ร.บ. วิธีปฏิบัติราชการทางปกครอง พ.ศ. ๒๕๕๗
๔)	-	การแจ้งคำสั่งออกใบอนุญาต/คำสั่งไม่อนุญาตให้ต่ออายุใบอนุญาต ๑. กรณีอนุญาต มีหนังสือแจ้งการอนุญาตแก่ผู้ขออนุญาตทราบเพื่อมารับใบอนุญาตภายในระยะเวลาที่ท้องถิ่นกำหนดหากพ้นกำหนดถือว่าไม่ประสงค์จะรับใบอนุญาตเว้นแต่จะมีเหตุหรือข้อแก้ตัวอันสมควร	๘ วัน	-	ในกรณีที่เจ้าพนักงานท้องถิ่นไม่อาจออกใบอนุญาตหรือยังไม่อาจมีคำสั่งไม่อนุญาตได้ภายใน ๓๐ วันนับแต่วันที่เอกสารถูกต้องและครบถ้วนให้แจ้งการขยายเวลาให้ผู้ขออนุญาตทราบทุก ๗ วันจนกว่าจะพิจารณาแล้วเสร็จ

ที่	ประเภทขั้นตอน	รายละเอียดของขั้นตอนการบริการ	ระยะเวลาให้บริการ	ส่วนงาน / หน่วยงานที่รับผิดชอบ	หมายเหตุ
		๒. กรณีไม่อนุญาตให้ต่ออายุใบอนุญาต แจ้งคำสั่งไม่อนุญาตให้ต่ออายุใบอนุญาตประกอบกิจการที่เป็นอันตรายต่อสุขภาพแก่ผู้ขอต่ออายุใบอนุญาตทราบพร้อมแจ้งสิทธิในการอุทธรณ์			
๕)	-	ชำระค่าธรรมเนียม (กรณีมีคำสั่งอนุญาตต่ออายุใบอนุญาต) แจ้งให้ผู้ขออนุญาตมาชำระค่าธรรมเนียมตามอัตราและระยะเวลาที่ท้องถิ่นกำหนด (ตามประเภทกิจการที่เป็นอันตรายต่อสุขภาพที่มีข้อกำหนดของท้องถิ่น)	๑ วัน	-	กรณีไม่ชำระตามระยะเวลาที่กำหนดจะต้องเสียค่าปรับเพิ่มขึ้นอีกร้อยละ ๒๐ ของจำนวนเงินที่ค้างชำระ)

ระยะเวลาดำเนินการรวม ๓๐ วัน

๑๒.รายการเอกสารหลักฐานประกอบการยื่นคำขอ

๑) เอกสารยืนยันตัวตนที่ออกโดยหน่วยงานภาครัฐ

ที่	รายการเอกสารยืนยันตัวตน	หน่วยงานภาครัฐผู้ออกเอกสาร	จำนวนเอกสารฉบับจริง	จำนวนเอกสารสำเนา	หน่วยนับเอกสาร	หมายเหตุ
๑)	บัตรประจำตัวประชาชน	-	๐	๑	ฉบับ	-
๒)	สำเนาทะเบียนบ้าน	-	๐	๑	ฉบับ	-
๓)	หนังสือรับรองนิติบุคคล	-	๑	๑	ฉบับ	-
๔)	ใบมอบอำนาจ (ในกรณีที่มีการมอบอำนาจ)	-	๑	๑	ฉบับ	-
๕)	หลักฐานที่แสดงการเป็นผู้มีอำนาจลงนามแทนนิติบุคคล	-	๑	๑	ฉบับ	-

๒) เอกสารอื่น ๆ สำหรับยื่นเพิ่มเติม

ที่	รายการเอกสารยื่นเพิ่มเติม	หน่วยงานภาครัฐผู้ออกเอกสาร	จำนวนเอกสารฉบับจริง	จำนวนเอกสารสำเนา	หน่วยนับเอกสาร	หมายเหตุ
๑)	สำเนาเอกสารสิทธิหรือสัญญาเช่าหรือสิทธิอื่นใดตามกฎหมายในการใช้	-	๐	๑	ฉบับ	

ที่	รายการเอกสารยื่นเพิ่มเติม	หน่วยงานภาครัฐผู้ออกเอกสาร	จำนวนเอกสารฉบับจริง	จำนวนเอกสารสำเนา	หน่วยนับเอกสาร	หมายเหตุ
	ประโยชน์สถานที่ที่ใช้ประกอบกิจการในแต่ละประเภทกิจการ					
๒)	หลักฐานการอนุญาตตามกฎหมายว่าด้วยการควบคุมอาคารที่แสดงว่าอาคารดังกล่าวสามารถใช้ประกอบกิจการตามที่ขออนุญาตได้	-	๐	๑	ฉบับ	
๓)	สำเนาใบอนุญาตตามกฎหมายอื่นที่เกี่ยวข้องในแต่ละประเภทกิจการเช่น ใบอนุญาตตามพ.ร.บ. โรงงานพ.ศ. ๒๕๓๕ พ.ร.บ. ควบคุมอาคารพ.ศ. ๒๕๒๒ พ.ร.บ. โรงแรมพ.ศ. ๒๕๔๗ พ.ร.บ. การเดินเรือในน่านน้ำไทยพ.ศ. ๒๕๔๖ เป็นต้น	-	๐	๑	ฉบับ	
๔)	เอกสารหรือหลักฐานเฉพาะกิจการที่กฎหมายกำหนดให้มีการประเมินผลกระทบเช่น รายงานการวิเคราะห์ผลกระทบสิ่งแวดล้อม (EIA) รายงานการประเมินผลกระทบต่อสุขภาพ (HIA)	-	๐	๑	ฉบับ	
๕)	ผลการตรวจวัดคุณภาพด้านสิ่งแวดล้อม (ในแต่ละประเภทกิจการที่กำหนด)	-	๐	๑	ฉบับ	
๖)	ใบรับรองแพทย์และหลักฐานแสดงว่าผ่านการอบรมเรื่องสุขาภิบาลอาหาร (กรณียื่นขออนุญาตกิจการที่เกี่ยวข้องกับอาหาร)	-	๑	๐	ฉบับ	

สถานที่ติดต่อ กองสาธารณสุขและสิ่งแวดล้อม เทศบาลตำบลบ้านต๋อม อำเภอเมือง จังหวัดพะเยา
โทร/โทรสาร ๐๕๔-๔๕๘-๗๗๑ ต่อ ๓๐๖

รับเรื่องร้องเรียน

ถ้าการบริการไม่เป็นไปตามข้อตกลงที่ระบุไว้ข้างต้นสามารถติดต่อเพื่อร้องเรียนได้ที่ **ที่ทำการเทศบาลตำบลบ้านต๋อม**
โทร ๐๕๔-๔๕๘-๗๗๑ ต่อ ๒๐๒ e-mail : tambontom@hotmail.com

แผนผังแสดงขั้นตอนและระยะเวลาการปฏิบัติราชการเพื่อบริการประชาชน
(กระบวนการงานที่ ๙ การขออนุญาตจัดตั้งตลาด)

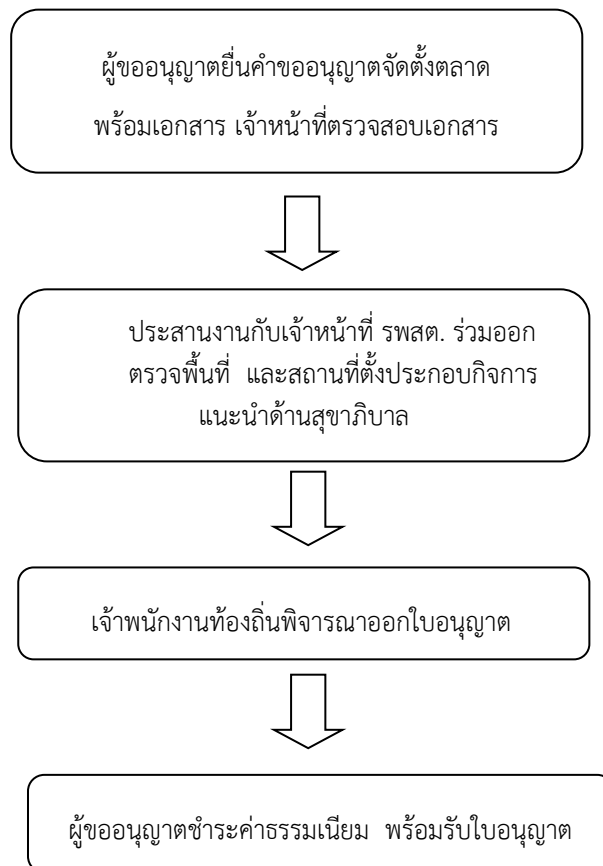
งานการขออนุญาตจัดตั้งตลาด

๑. เอกสาร/หลักฐานการอ้างอิง

- พระราชบัญญัติสาธารณสุข พ.ศ. ๒๕๓๕

๒. แผนผังแสดงขั้นตอนและระยะเวลาการปฏิบัติราชการ

การขออนุญาตใหม่/ต่อใบอนุญาต



สรุป กระบวนการ ๔ ขั้นตอน ระยะเวลา ๓๐ วัน/ราย

หลักฐานประกอบการขออนุญาต

กรณีขออนุญาตรายใหม่

๑. บัตรประจำตัวและสำเนาทะเบียนบ้านผู้ขออนุญาต
๒. บัตรประจำตัวและสำเนาทะเบียนบ้านผู้จัดการหากไม่เป็นบุคคลเดียวกับผู้ถือใบอนุญาต
๓. สำเนาทะเบียนบ้านของบ้านที่ใช้เป็นที่ตั้งสถานประกอบการ
๔. สำเนาหนังสือรับรองการจดทะเบียนนิติบุคคล พร้อมแสดงบัตรประจำตัวของผู้แทนนิติบุคคลหากผู้ขอเป็นนิติบุคคล
๕. สำเนาใบอนุญาตปลูกสร้างอาคารที่ใช้แสดงว่าอาคารที่ใช้เป็นสถานที่ประกอบการ สามารถใช้ประกอบการนั้นได้ โดยถูกต้องตามกฎหมายว่าด้วยการควบคุมอาคาร
๖. หนังสือมอบอำนาจ พร้อมสำเนาบัตรประจำตัวประชาชนผู้มอบอำนาจและผู้รับมอบ กรณีผู้ขอรับใบอนุญาตไม่สามารถมาดำเนินการด้วยตนเอง (เอกสารตามข้อ ๑ – ๕ ถ่ายเอกสารและรับรองสำเนามาด้วย)

กรณีต่อใบอนุญาต

๑. บัตรประจำตัวผู้ได้รับใบอนุญาต
๒. บัตรประจำตัวของผู้แทนนิติบุคคล ในกรณีที่ผู้ขออนุญาตเป็นนิติบุคคล
๓. กรณีเปลี่ยนแปลงชื่อผู้แทนนิติบุคคลต้องแนบสำเนาบัตรประจำตัวของผู้แทนนิติบุคคล และเลขหนังสือรับรองการจดทะเบียนนิติบุคคลผู้ได้รับอนุญาต
๔. หนังสือมอบอำนาจ พร้อมถ่ายสำเนาบัตรประจำตัวผู้มอบและผู้รับมอบ กรณีผู้ได้รับใบอนุญาตไม่สามารถมาดำเนินการด้วยตนเอง
๕. ใบอนุญาตหรือใบแทนใบอนุญาตฉบับเดิม

กรณีแจ้งเลิกกิจการ

๑. ใบอนุญาตฉบับเดิม
๒. บัตรประจำตัวประชาชนและสำเนาทะเบียนบ้านของผู้รับใบอนุญาต (ถ่ายเอกสารและรับรองสำเนา)

กรณีใบอนุญาตชำรุดหรือสูญหาย

๑. ใบอนุญาตประกอบกิจการเดิม และใบอนุญาตเปลี่ยนแปลงตามแบบ อภ.๕ (ถ้ามี) ที่ชำรุดในสาระสำคัญ
๒. หลักฐานการแจ้งความกรณีสูญหาย

สถานที่ติดต่อ กองสาธารณสุขและสิ่งแวดล้อม เทศบาลตำบลบ้านต๋อม อำเภอเมือง จังหวัดพะเยา

รับเรื่องร้องเรียน

ถ้าการบริการไม่เป็นไปตามข้อตกลงที่ระบุไว้ข้างต้นสามารถติดต่อเพื่อร้องเรียนได้ที่ **ที่ทำการเทศบาลตำบลบ้านต๋อม**

โทร ๐๕๔-๔๕๘-๗๗๑

e-mail : tambontom@hotmail.com