



แผนพัฒนาพนักงานเทศบาล



ประจำปีงบประมาณ พ.ศ. ๒๕๖๔ - พ.ศ.๒๕๖๖

เทศบาลตำบลบ้านต๋อม อำเภอเมืองพะเยา จังหวัดพะเยา



คำนำ

การจัดทำแผนการพัฒนาพนักงานเทศบาลของเทศบาลตำบลบ้านต๋อมนั้น ได้คำนึงถึงภารกิจ อำนาจ หน้าที่ตามกฎหมายที่เกี่ยวข้อง ทั้งนี้ เพื่อพัฒนาให้บุคลากรรัฐระเบียบแบบแผนของทางราชการ หลัก และวิธีปฏิบัติ ราชการ บทบาทและหน้าที่ของตนเองในระบอบประชาธิปไตยอันมีพระมหากษัตริย์ทรงเป็น ประมุข และแนวทางปฏิบัติตน เพื่อเป็นพนักงานเทศบาลที่ดี โดยได้กำหนดหลักสูตรการพัฒนาสำหรับบุคลากร แต่ละตำแหน่ง ให้ได้รับการพัฒนาใน หลายๆ มิติ ทั้งในด้านความรู้พื้นฐานในการปฏิบัติราชการ ด้านการ พัฒนาเกี่ยวกับงานในหน้าที่รับผิดชอบ ด้านความรู้ และทักษะเฉพาะของงานในแต่ละตำแหน่ง ด้านการบริหาร และด้านคุณธรรมและจริยธรรม เพื่อพัฒนาศักยภาพของ บุคลากรให้สอดคล้องกับบทบาทและภารกิจของ เทศบาลตำบลบ้านต๋อมต่อไป

งานการเจ้าหน้าที่ ฝ่ายอำนวยการ
สำนักปลัด เทศบาลตำบลบ้านต๋อม
อำเภอเมืองพะเยา จังหวัดพะเยา



สารบัญ

	หน้า
บทที่ ๑ ข้อมูลทั่วไป	
๑.๑ ข้อมูลทั่วไปของเทศบาลตำบลบ้านต๋อม	๕
๑.๒ วิสัยทัศน์ พันธกิจ ยุทธศาสตร์	๕
๑.๓ โครงสร้างองค์กร	๗
๑.๔ โครงสร้างการบริหารงาน	๘
บทที่ ๒ ข้อมูลและสถิติพนักงานเทศบาลตำบลบ้านต๋อม	
๒.๑ ประเภทและจำนวนปัจจุบันด้านบุคลากร	๑๒
๒.๒ จำนวนบุคลากร จำแนกตามประเภทตำแหน่ง	๑๓
๒.๓ จำนวนบุคลากร จำแนกตามคุณวุฒิ	๑๓
๒.๔ การวิเคราะห์สภาพแวดล้อมของการบริหารงานด้านบุคลากร	๑๔
- วิเคราะห์สภาพแวดล้อมด้านการบริหารจัดการ	
- วิเคราะห์สภาพแวดล้อมด้านคน	
- วิเคราะห์สภาพแวดล้อมด้านเงิน	
- วิเคราะห์สภาพแวดล้อมด้านเครื่องมือ	
- วิเคราะห์สภาพแวดล้อมด้านศีลธรรมและพฤติกรรม	
บทที่ ๓ แผนการพัฒนาเทศบาลตำบลบ้านต๋อม พ.ศ. ๒๕๖๔ – ๒๕๖๖	
๓.๑ เหตุผลและความจำเป็น	๑๗
๓.๒ ความหมายของการพัฒนาบุคลากร	๑๗
๓.๓ วัตถุประสงค์ของการจัดทำแผนพัฒนาพนักงานเทศบาล	๑๘
๓.๔ เป้าหมายการพัฒนา	๑๘
๓.๕ ขอบเขตและแนวทางในการจัดทำแผนพัฒนาพนักงานเทศบาล	๑๙
๓.๖ ขั้นตอนในการจัดทำแผนพัฒนาพนักงานเทศบาล	๒๐
๓.๗ แนวคิดในการจัดทำแผนพัฒนาพนักงานเทศบาล	๒๒
๓.๘ ความสอดคล้องของยุทธศาสตร์การพัฒนาท้องถิ่นกับค่านิยมขององค์กร	๒๓
๓.๙ กลยุทธ์ที่ใช้ในการพัฒนาพนักงานเทศบาลที่สอดคล้องกับค่านิยม	๒๕
๓.๑๐ งบประมาณที่ใช้ในการพัฒนา	๒๖
๓.๑๑ รายละเอียดโครงการพัฒนาพนักงานเทศบาล ประจำปี ๒๕๖๔ – ๒๕๖๖	๒๗
๓.๑๒ การจัดทำแผนพัฒนาพนักงานเทศบาลรายบุคคล	๓๔
๓.๑๓ การพัฒนาพนักงานเทศบาลด้านสมรรถนะและทักษะในการปฏิบัติงาน	๓๖
๓.๑๔ ขั้นตอนการขอเข้ารับการฝึกอบรมรายบุคคล	๓๘
๓.๑๕ แผนพัฒนาพนักงานเทศบาลรายบุคคล ประจำปี ๒๕๖๔ – ๒๕๖๖	๓๙



บทที่ ๔ การติดตามประเมินผลการพัฒนาพนักงานเทศบาล

- | | |
|---|----|
| ๔.๑ คณะกรรมการจัดทำแผนพัฒนาพนักงานเทศบาล | ๕๑ |
| ๔.๒ หน้าที่คณะกรรมการจัดทำแผนพัฒนาพนักงานเทศบาล | ๕๑ |
| ๔.๓ วิธีการติดตามและประเมินผล | ๕๑ |

ภาคผนวก

- | | |
|-----------------------------|----|
| ๑. รายงานการประชุม | ๕๖ |
| ๒. คำสั่งแต่งตั้งคณะกรรมการ | |

บทที่ ๑

๑. ข้อมูลทั่วไปของเทศบาลตำบลบ้านต๋อม



เทศบาลตำบลบ้านต๋อม เป็นองค์กรปกครองส่วนท้องถิ่น ตั้งอยู่เลขที่ ๒๒๙ หมู่ ๔ ตำบลบ้านต๋อม อำเภอเมืองพะเยา จังหวัดพะเยา โดยตั้งอยู่ทางทิศเหนือของที่ว่าการอำเภอเมืองพะเยาและอยู่ห่างจากที่ว่าการอำเภอเมืองพะเยาประมาณ ๕ กิโลเมตร มีเนื้อที่รวม ๕๖.๙๕ ตารางกิโลเมตร หรือ ๓๕,๕๙๒ ไร่ ครอบคลุมพื้นที่หมู่บ้าน ๑๘ หมู่บ้าน

เทศบาลตำบลบ้านต๋อม ได้รับการยกฐานะเป็นเทศบาลตำบล ตามประกาศกระทรวงมหาดไทย เรื่อง จัดตั้งองค์การบริหารส่วนตำบล อำเภอเมืองพะเยา จังหวัดพะเยา เป็นเทศบาลตำบลบ้านต๋อม เมื่อวันที่ ๑๘ กรกฎาคม ๒๕๕๑ โดยมี นายบุญทิพย์ เมืองชื่อ ตำแหน่ง นายกเทศมนตรีตำบลบ้านต๋อม เป็นนายกเทศมนตรีคนปัจจุบัน

๒. วิสัยทัศน์ พันธกิจ และยุทธศาสตร์ ของเทศบาลตำบลบ้านต๋อม

วิสัยทัศน์ (Vision) “บ้านต๋อมเมืองน่าอยู่ ชุมชนเข้มแข็ง ภายใต้การเป็นประชาคมอาเซียน”

พันธกิจ (Mission)

๑. พัฒนาตำบลบ้านต๋อมให้เป็นตำบลน่าอยู่
๒. ส่งเสริมให้ประชาชน ตระหนักถึงอัตลักษณ์และมีคุณภาพชีวิตที่ดี ชุมชนเข้มแข็ง เพิ่มทักษะและสมรรถนะ ภายใต้การเป็นประชาคมอาเซียน
๓. ส่งเสริมการจัดการทรัพยากรธรรมชาติและคุณภาพสิ่งแวดล้อมแบบมีส่วนร่วม
๔. สร้างความมั่นคงและพัฒนาสังคมให้มีความสุข
๕. พัฒนาองค์กรให้มีการบริหารจัดการที่ดีโดยมีส่วนร่วมของประชาชน

๓. ยุทธศาสตร์การพัฒนาของเทศบาลตำบลบ้านต๋อม

ยุทธศาสตร์ที่ ๑ พัฒนาระบบเศรษฐกิจ

แนวทางการพัฒนา

- พัฒนาโครงสร้างพื้นฐาน เพื่อรองรับการเปลี่ยนแปลงและสนับสนุนระบบเศรษฐกิจ การท่องเที่ยวและการลงทุน
- พัฒนาแหล่งน้ำและบริหารจัดการน้ำเพื่อประชาชน
- พัฒนา สนับสนุน และบริหารจัดการแหล่งท่องเที่ยว กิจกรรมการท่องเที่ยวอย่างยั่งยืน
- พัฒนาองค์ความรู้ระบบการผลิตแบบครบวงจร เพื่อเพิ่มมูลค่าสินค้าทางการเกษตรและเพิ่มศักยภาพการประกอบอาชีพ รวมทั้งด้านการตลาดอย่างมีคุณภาพและมาตรฐานในระดับสากล

ยุทธศาสตร์ที่ ๒ พัฒนาสังคม การศึกษาและวัฒนธรรม

แนวทางการพัฒนา



- พัฒนาศักยภาพทุนทางสังคม เพื่อรองรับการเปลี่ยนแปลงทางเศรษฐกิจและตามหลักปรัชญาของเศรษฐกิจพอเพียง
- อนุรักษ์ ส่งเสริม ศิลปะ วัฒนธรรม ประเพณี และภูมิปัญญาท้องถิ่น
- ส่งเสริมและสร้างองค์ความรู้ องค์กรชุมชน หรือภาคประชาชน ให้มีความเข้มแข็งเพื่อการพัฒนาท้องถิ่น
- ส่งเสริมการจัดการศึกษาทุกระดับเพื่อพัฒนาคนในชุมชนและท้องถิ่น
- ส่งเสริมและพัฒนาคุณภาพชีวิตประชาชน
- ส่งเสริมและสนับสนุนระบบการจัดสวัสดิการประชาชน กลุ่มเป้าหมาย เพื่อสร้างหลักประกันความมั่นคง
- ส่งเสริมบุคลากรภาครัฐ ประชาชน ให้มีทักษะชีวิตเพื่อรองรับการเข้าสู่ประชาคมอาเซียน

ยุทธศาสตร์ที่ ๓ บริหารจัดการทรัพยากรธรรมชาติและสิ่งแวดล้อม

แนวทางการพัฒนา

- อนุรักษ์และการบริหารจัดการทรัพยากรธรรมชาติและสิ่งแวดล้อมเพื่อความยั่งยืน
- พัฒนาศักยภาพชุมชน เพื่อการจัดการทรัพยากรธรรมชาติและสิ่งแวดล้อมอย่างมีประสิทธิภาพ
- ส่งเสริมและพัฒนาศักยภาพเพื่อการบริหารจัดการปัญหาด้านมลภาวะ

ยุทธศาสตร์ที่ ๔ รักษาความมั่นคงและความสงบเรียบร้อย

แนวทางการพัฒนา

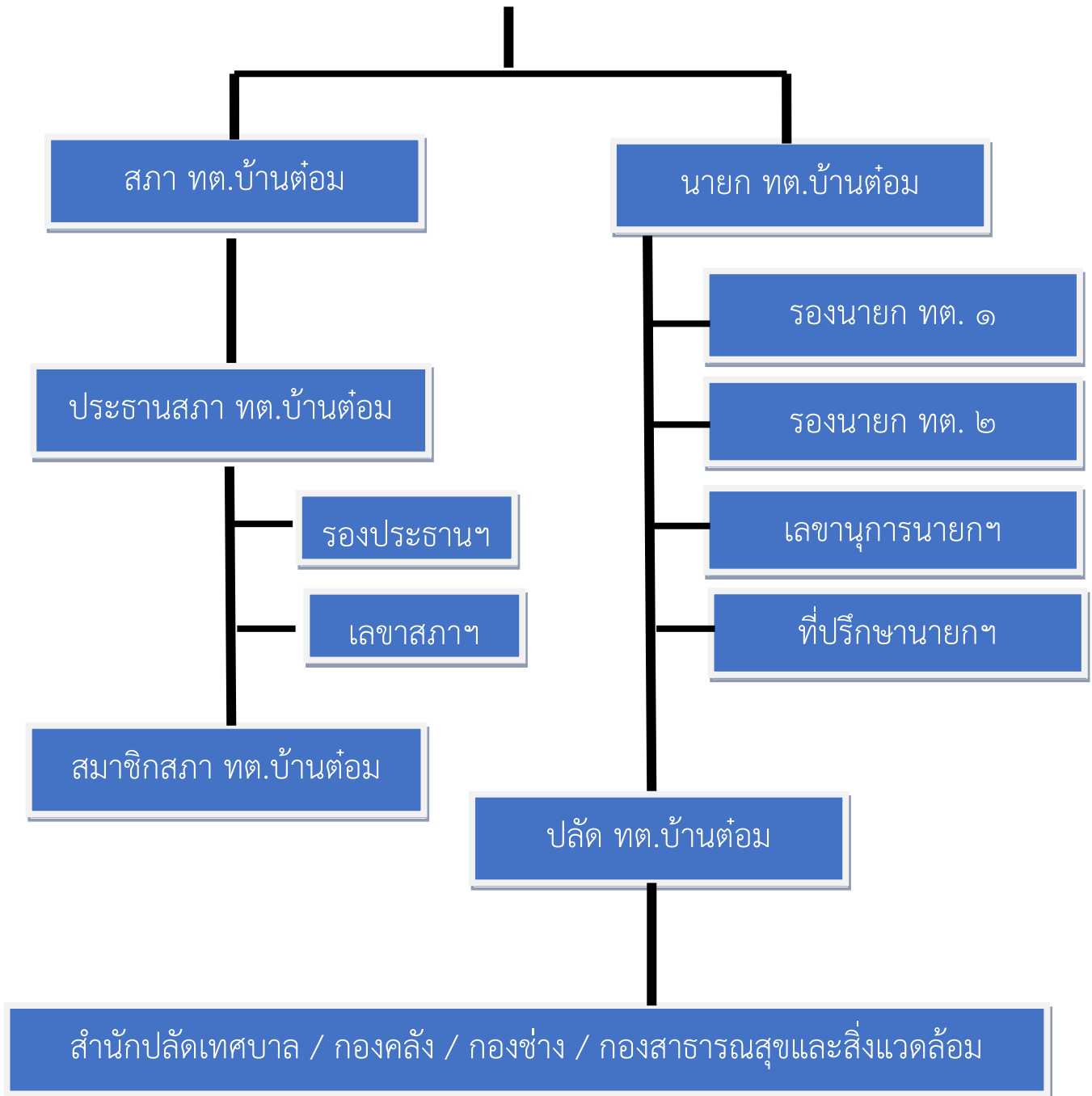
- ปกป้อง และเทิดทูนสถาบันชาติ ศาสนา และพระมหากษัตริย์
- ป้องกันและแก้ไขปัญหายาเสพติด
- พัฒนาศักยภาพด้านความปลอดภัยในชีวิตและทรัพย์สิน
- เตรียมความพร้อมเพื่อรองรับปัญหาภัยธรรมชาติ
- เสริมสร้างความปรองดองและสมานฉันท์ของคนในชาติ
- เสริมสร้างความเข้มแข็งองค์กรประชาชน

ยุทธศาสตร์ที่ ๕ ส่งเสริมการบริหารจัดการตามหลักธรรมาภิบาล

แนวทางการพัฒนา

- บริหารจัดการองค์กร ตามหลักธรรมาภิบาล
- ส่งเสริม สนับสนุนการสร้างเวทีเรียนรู้ภาคประชาสังคม
- พัฒนาสมรรถนะขององค์กร และบุคลากรเพื่อการบริหารจัดการที่มีประสิทธิภาพ
- ส่งเสริม สนับสนุนสร้างเวทีเรียนรู้ และการพัฒนาศักยภาพขององค์กรปกครองส่วนท้องถิ่น

๔. โครงสร้างองค์กรของเทศบาลตำบลบ้านต๋อม





๕. โครงสร้างการบริหารงานฝ่ายประจำของเทศบาลตำบลบ้านต๋อม

ปลัดเทศบาลตำบลบ้านต๋อม (บริหารงานท้องถิ่น ระดับกลาง)
เลขที่ตำแหน่ง ๓๓-๒-๐๐-๑๑๐๑-๐๐๑ นายณัฐพล พัฒนชู

สำนักปลัด	กองคลัง	กองช่าง	กองสาธารณสุขและสิ่งแวดล้อม
<p>พนักงานเทศบาล</p> <ul style="list-style-type: none"> - นักบริหารงานทั่วไป (อำนวยการกลาง) (๑) เลขที่ตำแหน่ง ๓๓-๒-๐๑-๒๑๐๑-๐๐๑ นายวิวัฒน์ พิพัฒน์พงศ์กุล <p>ฝ่ายอำนวยการ</p> <ul style="list-style-type: none"> - นักบริหารงานทั่วไป(อำนวยการต้น) (๑) เลขที่ตำแหน่ง ๓๓-๒-๐๑-๒๑๐๑-๐๐๒ นางประนอม จันทร์เชียงมา - นักจัดการงานทั่วไป ชก. (๑) เลขที่ตำแหน่ง ๓๓-๒-๐๑-๓๑๐๑-๐๐๑ น.ส.อัจฉราวรรณ บุญเทียม - นักทรัพยากรบุคคล ชก. (๑) เลขที่ตำแหน่ง ๓๓-๒-๐๑-๓๑๐๒-๐๐๑ น.ส.วรรัตน์ คำโค - นักพัฒนาชุมชน ชก. (๑) เลขที่ตำแหน่ง ๓๓-๒-๐๑-๓๑๐๑-๐๐๑ นางบุญยานุช เก่งการ - นักประชาสัมพันธ์ ชก. (๑) เลขที่ตำแหน่ง ๓๓-๒-๐๑-๓๑๐๑-๐๐๑ 	<p>พนักงานเทศบาล</p> <ul style="list-style-type: none"> - นักบริหารงานคลัง (อำนวยการกลาง) (๑) เลขที่ตำแหน่ง ๓๓-๒-๐๔-๒๑๐๑-๐๐๑ นายวีระสันต์ ใหม่นา <p>ฝ่ายบริหารงานการคลัง</p> <ul style="list-style-type: none"> - นักบริหารงานการคลัง (อำนวยการต้น) (๑) เลขที่ตำแหน่ง ๓๓-๒-๐๔-๒๑๐๒-๐๐๒ นางสาวนิรากร ทรช่วย - นักวิชาการพัสดุ ชก. (๑) เลขที่ตำแหน่ง ๓๓-๒-๐๔-๓๒๐๔-๐๐๑ นางเปมิกา บุญยืน - เจ้าพนักงานการเงินและบัญชี ชง. (๑) เลขที่ตำแหน่ง ๓๓-๒-๐๔-๔๒๐๑-๐๐๑ นางสาวปณิธาน วงศ์ใหญ่ - เจ้าพนักงานธุรการ ชง. (๑) เลขที่ตำแหน่ง ๓๓-๒-๐๔-๔๑๐๑-๐๐๓ นางญาณิศา รัฐบำรุง 	<p>พนักงานเทศบาล</p> <ul style="list-style-type: none"> - นักบริหารงานช่าง (อำนวยการกลาง) (๑) เลขที่ตำแหน่ง ๓๓-๒-๐๕-๒๑๐๓-๐๐๑ นายวุฒิชัย ใหม่ดี <p>ฝ่ายแบบแผนและก่อสร้าง</p> <ul style="list-style-type: none"> - นักบริหารงานช่าง (อำนวยการต้น) ว่าง เลขที่ตำแหน่ง ๓๓-๒-๐๕-๒๑๐๓-๐๐๒ - วิศวกรโยธา ชก. เลขที่ตำแหน่ง ๓๓-๒-๐๕-๓๗๐๑-๐๐๑ นายณัฐพงศ์ มหาวัน - นายช่างโยธา อาวุโส (๑) เลขที่ตำแหน่ง ๓๓-๒-๐๕-๔๗๐๑-๐๐๑ นายเดชพนต์ หลักฐาน - นายช่างโยธา ชง. (ว่าง) เลขที่ตำแหน่ง ๓๓-๒-๐๕-๒๑๐๓-๐๐๓ - เจ้าพนักงานธุรการ ชง.(๑) เลขที่ตำแหน่ง ๓๓-๒-๐๕-๔๑๐๑-๐๐๒ นางศิริพร ดวงแก้ว 	<p>พนักงานเทศบาล</p> <ul style="list-style-type: none"> - นักบริหารงานสาธารณสุข(อำนวยการกลาง) เลขที่ตำแหน่ง ๓๓-๒-๐๖-๒๑๐๔-๐๐๑ (ว่าง) <p>ฝ่ายบริหารงานสาธารณสุข</p> <ul style="list-style-type: none"> - นักบริหารงานสาธารณสุข(อำนวยการต้น) เลขที่ตำแหน่ง ๓๓-๒-๐๖-๒๑๐๔-๐๐๒ (ว่าง) - เจ้าพนักงานธุรการ ปง.(๑) เลขที่ตำแหน่ง ๓๓-๒-๐๕-๔๑๐๑-๐๐๑ นายศิวพัฒน์ บุญเรือง <p>ฝ่ายบริหารงานสาธารณสุข</p> <ul style="list-style-type: none"> - นักบริหารงานสาธารณสุข(อำนวยการต้น) (๑) เลขที่ตำแหน่ง ๓๓-๒-๐๖-๒๑๐๔-๐๐๓ นายธิภพ สงวนใจ - พนักงานขับเคลื่อนจักรกลขนาดเบา (๒) ๑. นายวรกร ใฝ่ใจ ๒. นายวรนพ ยอดอ้อย



<p>น.ส.กัญฐา โคงาม</p> <p>- เจ้าพนักงานการเกษตร</p> <p>เลขที่ตำแหน่ง ๓๓-๒-๐๑-๔๔๐๑-๐๐๑</p> <p>ว่าที่ร้อยโทไกรสิงห์ วงศ์ปัญญา</p> <p>- เจ้าพนักงานส่งเสริมการท่องเที่ยว</p> <p>เลขที่ตำแหน่ง ๓๓-๒-๐๑-๔๓๐๒-๐๐๑</p> <p>น.ส.ภมรพันธ์ วิชัยโน</p> <p>พนักงานจ้างทั่วไป</p> <p>- คนงานทั่วไป</p> <p>น.ส.วรรณิ เกษรพันธุ์</p> <p>- ภารโรง</p> <p>นายขวัญประเสริฐ บัวเรียง</p> <p>-พนักงานขับรถยนต์</p> <p>นายสมบัติ นามเมือง</p> <p>พนักงานเทศบาล ฝ่ายปกครอง</p> <p>- นักบริหารงานทั่วไป(อำนวยการต้น) (๑)</p> <p>เลขที่ตำแหน่ง ๓๓-๒-๐๑-๒๑๐๑-๐๐๓</p> <p>นายอริย์ช นามใจ</p> <p>- นักวิเคราะห์นโยบายและแผน ปก.(๑)</p> <p>เลขที่ตำแหน่ง ๓๓-๒-๐๑-๓๑๐๓-๐๐๑</p> <p>น.ส.นันทวาริ หาญดี</p> <p>- นิติกร ชก. (๑)</p> <p>เลขที่ตำแหน่ง ๓๓-๒-๐๑-๓๑๐๕-๐๐๑</p> <p>นายณัฐวุฒิ คงเปี่ยม</p> <p>- นักจัดการงานทั่วไป ชก. (๑)</p> <p>เลขที่ตำแหน่ง ๓๓-๒-๐๑-๓๑๐๑-๐๐๒</p> <p>น.ส.อารีรัตน์ กิจมลวัฒน์</p> <p>- นักจัดการงานทะเบียน ชก. (๑)</p>	<p>ลูกจ้างประจำ</p> <p>- เจ้าพนักงานการเงินและบัญชี</p> <p>นางนวลศรี สืบเครือ</p> <p>ฝ่ายพัฒนารายได้</p> <p>- นักบริหารงานการคลัง (อำนวยการต้น) ว่าง</p> <p>เลขที่ตำแหน่ง ๓๓-๒-๐๔-๒๑๐๒-๐๐๒</p> <p>- นักวิชาการจัดเก็บรายได้ ชก. (๑)</p> <p>เลขที่ตำแหน่ง ๓๓-๒-๐๔-๓๒๐๓-๐๐๑</p> <p>นางตรีรัตน์ สุตานนท์</p>	<p>ฝ่ายการโยธา</p> <p>- นักบริหารงานช่าง (อำนวยการต้น) (๑)</p> <p>เลขที่ตำแหน่ง ๓๓-๒-๐๕-๒๑๐๓-๐๐๓</p> <p>นายปิยะ ทองพันธ์</p> <p>- นายช่างไฟฟ้า ปง/ชง. (ว่าง)</p> <p>พนักงานจ้างตามภารกิจ</p> <p>- ผู้ช่วยนายช่างไฟฟ้า (๑)</p> <p>นายอำนาจ ทำดี</p>	
---	---	--	--



เลขที่ตำแหน่ง ๓๓-๒-๐๑-๓๑๐๔-๐๐๑ นางสุทธาทิพ เสมอใจ - นักวิชาการศึกษา ชก. (๑) เลขที่ตำแหน่ง ๓๓-๒-๐๑-๓๘๐๓-๐๐๑ น.ส.วาสนา ศรีมันตะ - จพง.ป้องกันฯ ชง. (๑) เลขที่ตำแหน่ง ๓๓-๒-๐๑-๔๘๐๕-๐๐๑ จำเอกวีระชน วัฒนพันธุ์ - เจ้าพนักงานเทศกิจ ชง. (๑) เลขที่ตำแหน่ง ๓๓-๒-๐๑-๔๘๐๔-๐๐๑ นายธีระพงศ์ ศูนย์กลาง - เจ้าพนักงานทะเบียน ชง. (๑) เลขที่ตำแหน่ง ๓๓-๒-๐๑-๔๑๐๒-๐๐๑ นางศุภภัคคณาญ์ มั่งมูล พนักงานครู - ครูชำนาญการ (๑) เลขที่ตำแหน่ง ๓๓-๒-๐๑-๖๖๐๒-๒๑๗ นางวรรณณา เฟิงศรี - ครูชำนาญการ (๑) เลขที่ตำแหน่ง ๓๓-๒-๐๑-๖๖๐๒-๒๑๕ นางสมพร เหมียงหอม - ครูชำนาญการ (๑) เลขที่ตำแหน่ง ๓๓-๒-๐๑-๖๖๐๒-๒๑๖ นางสุพรรณ กาเวช - ครู (๑) เลขที่ตำแหน่ง ๓๓-๒-๐๑-๖๖๐๒-๔๕๗ นางแสงเทียน ยอดอ้อย			
--	--	--	--



<p>พนักงานจ้างตามภารกิจ</p> <p>- ผช.จพ.ง.ป้องกันและบรรเทาสาธารณภัย (๑) นายอาคม กาศีบ</p> <p>- ผู้ดูแลเด็ก (๒) ๑.นางสาวอ้อย ศุภจิตร์ ๒.นางสาววันวิสาข์ สงวนใจ</p> <p>พนักงานจ้างทั่วไป</p> <p>- พนักงานขับรถยนต์ (๑) นายศรวิรรณ อุจิณา</p> <p>- พนักงานดับเพลิง (๓) ๑.นายศรียนต์ รอบรู้ ๒.นายพงศศักดิ์ ดวงไชยา ๓.นายบุญเรือง วันเตอะ</p> <p>- ผู้ดูแลเด็ก (๒) ๑.นางสาวจิรพร ทวีเชื้อ ๒.นางณัฐรภา บำรุง</p>			
---	--	--	--



บทที่ ๒

ข้อมูลและสถิติพนักงานเทศบาลตำบลบ้านต๋อม

- **พนักงานเทศบาล** : ปฏิบัติงานในภารกิจหลัก ลักษณะงานที่เน้นการใช้ความรู้ความสามารถและทักษะเชิงเทคนิค หรือเป็นงานวิชาการ งานที่เกี่ยวข้องกับการกำหนดนโยบายหรือลักษณะงานที่มีความต่อเนื่องในการทำงาน มีอำนาจหน้าที่ในการสั่งการบังคับบัญชากับผู้ใต้บังคับบัญชาตามลำดับชั้น ซึ่งกำหนดตำแหน่งแต่ละประเภทของพนักงานเทศบาลไว้ ดังนี้
 - สายงานบริหารท้องถิ่น ได้แก่ ปลัด
 - สายงานอำนวยการท้องถิ่น ได้แก่ หัวหน้าส่วนราชการ ผู้อำนวยการกอง หัวหน้าฝ่าย
 - สายงานวิชาการ ได้แก่ สายงานที่บรรจุเริ่มต้นด้วยคุณวุฒิปริญญาตรี
 - สายงานทั่วไป ได้แก่ สายงานที่บรรจุเริ่มต้นมีคุณวุฒิต่ำกว่าปริญญาตรี
- **ลูกจ้างประจำ** : ปฏิบัติงานที่ต้องใช้ทักษะและประสบการณ์ จึงมีการจ้างลูกจ้างประจำต่อเนื่องจนกว่าจะเกษียณอายุราชการ โดยไม่มีการกำหนดอัตราขึ้นมาใหม่ หรือกำหนดตำแหน่งเพิ่มจากที่มีอยู่เดิมและให้ยุบเลิกตำแหน่ง หากตำแหน่งที่มีอยู่เดิมเป็นตำแหน่งว่าง มีคนลาออก หรือเกษียณอายุราชการ โดยกำหนดเป็น ๑ กลุ่ม ดังนี้
 - กลุ่มงานสนับสนุน
- **พนักงานจ้าง** : ปฏิบัติงานเสริมในภารกิจรอง ภารกิจสนับสนุน งานที่มีกำหนดระยะเวลาการปฏิบัติงานเริ่มต้นและสิ้นสุดที่แน่นอนตามโครงการหรือภารกิจในระยะสั้น หลักเกณฑ์การกำหนดพนักงานจ้างจะมี ๓ ประเภท แต่เทศบาลตำบลบ้านต๋อมเป็นเทศบาลขนาดกลางด้วยบริบท ขนาดและปัจจัยหลายอย่าง จึงกำหนดจ้างพนักงานจ้าง เพียง ๒ ประเภท ดังนี้
 - พนักงานจ้างทั่วไป
 - พนักงานจ้างตามภารกิจ

๑. ประเภทและจำนวนปัจจุบันด้านบุคลากรของเทศบาลตำบลบ้านต๋อม จำแนกตามส่วนราชการ

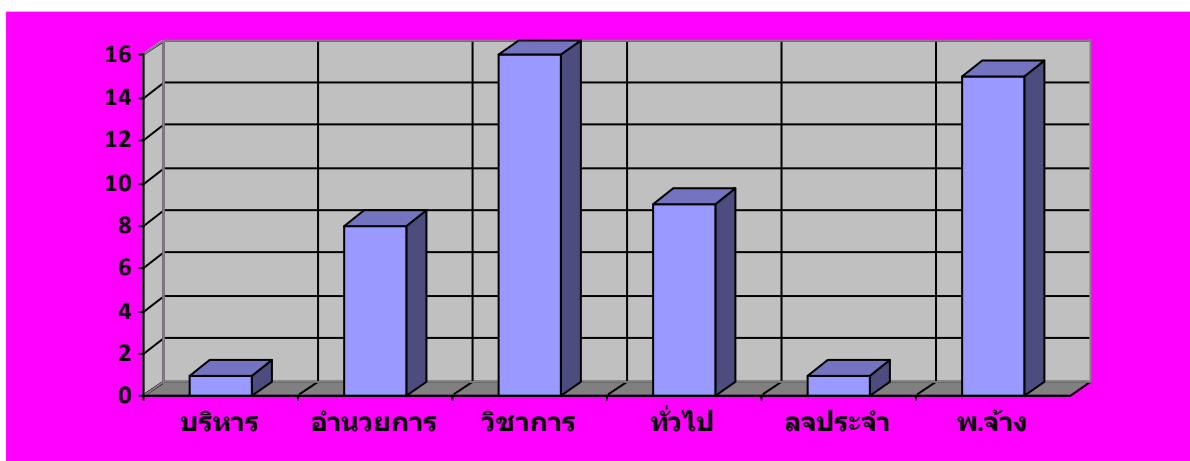
ส่วนราชการ	งาน	จำนวนพนักงาน(อัตราที่มี)			
		พนักงาน	ลจ. ประจำ	พ. ภารกิจ	พ. ทั่วไป
ทต.บ้านต๋อม	ปลัด ทต.	๑			
สำนักปลัด	หัวหน้าสำนักปลัด	๑			
	ฝ่ายอำนวยการ	๗			๓
	ฝ่ายปกครอง	๑๓		๓	๖
กองคลัง	ผู้อำนวยการกองคลัง	๑			
	ฝ่ายบริหารงานการคลัง	๔	๑		
	ฝ่ายพัฒนารายได้	๑			



กองช่าง	ผู้อำนวยการกองช่าง	๑	-	-	-
	ฝ่ายแบบแผนและก่อสร้าง	๓	-	-	-
	ฝ่ายการโยธา	๑	-	๑	-
กองสาธารณสุข และสิ่งแวดล้อม	ผู้อำนวยการกองสาธารณสุขและ สิ่งแวดล้อม	-	-	-	-
	ฝ่ายบริหารงานสาธารณสุข	๑	-	-	-
	ฝ่ายบริการสาธารณสุข	๑	-	-	๒

๒. จำนวนบุคลากร จำแนกตามประเภทตำแหน่ง (มีนครอง)

ประเภทตำแหน่ง	บริหาร ท้องถิ่น	อำนาจการ ท้องถิ่น	วิชาการ และครู	ทั่วไป	ลูกจ้างประจำ	พนักงานจ้าง
จำนวน	๑	๘	๑๖	๑๐	๑	๑๕

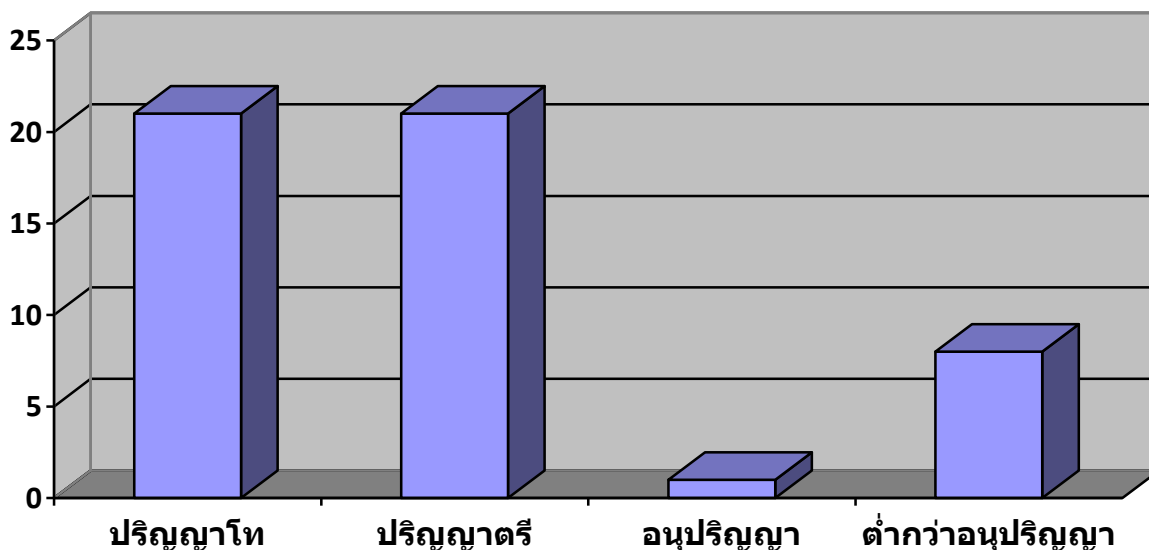


๓. จำนวนบุคลากร จำแนกตามคุณวุฒิ

คุณวุฒิ	ป. เอก	ป. โท	ป. ตรี	ปวส./ อนุปริญญา	ปวท.	ปวช.	ม.๖	ม.๓	ต่ำกว่า ม.๓
บริหารท้องถิ่น		๑							
อำนาจการท้องถิ่น		๗	๑						
วิชาการและครู		๑๐	๖						
ทั่วไป		๓	๖	๑					
ลูกจ้างประจำ						๑			
พนักงานจ้าง									
รวม			๘				๗		



แสดงคุณวุฒิการศึกษาของบุคลากรในสังกัด ทต.บ้านต้อม



๔. การวิเคราะห์สภาพแวดล้อมของการบริหารงานด้านบุคลากร

การวิเคราะห์สภาวะแวดล้อม (SWOT Analysis) เป็นเครื่องมือในการประเมินสถานการณ์สำหรับองค์กร ซึ่งช่วยผู้บริหารกำหนด จุดแข็งและจุดอ่อน ขององค์กร จากสภาพแวดล้อมภายใน โอกาสและอุปสรรคจากสภาพแวดล้อมภายนอก ตลอดจนผลกระทบจากปัจจัยต่าง ๆ ต่อการทำงานขององค์กร การวิเคราะห์ SWOT Analysis เป็นเครื่องมือในการวิเคราะห์สถานการณ์ เพื่อให้ ผู้บริหารรู้จุดแข็ง จุดอ่อน โอกาส และอุปสรรคขององค์กร ซึ่งจะช่วยให้ทราบว่าจะองค์กรได้เดินทางมาถูกทิศและไม่หลงทาง นอกจากนี้ยังบอกได้ว่าองค์กรมีแรงขับเคลื่อนไปยังเป้าหมายได้ดีหรือไม่ มั่นใจได้อย่างไรว่าระบบการทำงานในองค์กร ยังมีประสิทธิภาพอยู่ มีจุดอ่อนที่จะต้องปรับปรุงอย่างไร ซึ่งการวิเคราะห์สภาวะแวดล้อม SWOT Analysis ดังนี้

๑. ปัจจัยภายใน (Internal Environment Analysis) ได้แก่

๑.๑ S มาจาก Strengths

หมายถึง จุดเด่นหรือจุดแข็ง ซึ่งเป็นผลมาจากปัจจัยภายใน เป็นข้อดีที่ เกิดจากสภาพแวดล้อมภายในองค์กร เช่น จุดแข็งด้านกำลังคน จุดแข็งด้านการเงิน จุดแข็งด้านการผลิต จุดแข็ง ด้านทรัพยากรบุคคล องค์กรจะต้องใช้ประโยชน์จากจุดแข็งในการกำหนดกลยุทธ์

๑.๒ W มาจาก Weaknesses

หมายถึง จุดด้อยหรือจุดอ่อน ซึ่งเป็นผลมาจากปัจจัยภายใน เป็น ปัญหาหรือข้อบกพร่องที่เกิดจากสภาพแวดล้อมภายในต่างๆ ขององค์กร ซึ่งองค์กรจะต้องหาวิธีในการแก้ปัญหาเหล่านั้น

๒. ปัจจัยภายนอก (External Environment Analysis) ได้แก่

๒.๑ O มาจาก Opportunities

หมายถึง โอกาส เป็นผลจากการที่สภาพแวดล้อม ภายนอกขององค์กรเอื้อประโยชน์หรือส่งเสริมการดำเนินงานขององค์กร โอกาสแตกต่างจากจุดแข็งตรงที่โอกาสนั้น เป็นผลมาจาก



สภาพแวดล้อมภายนอก แต่จุดแข็งนั้นเป็นผลมาจากสภาพแวดล้อมภายใน ผู้บริหารที่ดีจะต้องแสวงหาโอกาสอยู่เสมอ และใช้ประโยชน์จากโอกาสนั้น

๒.๒ T มาจาก Threats

หมายถึง อุปสรรค เป็นข้อจำกัดที่เกิดจากสภาพแวดล้อม ภายนอก ซึ่งการบริหารจำเป็นต้องปรับกลยุทธ์ให้สอดคล้องและพยายามขจัดอุปสรรคต่างๆ ที่เกิดขึ้นให้ได้จริง

วิเคราะห์ปัจจัยภายใน ภายนอก โอกาส และข้อจำกัด (SWOT)

ในการจัดทำแผนพัฒนาพนักงานเทศบาลของเทศบาลตำบลบ้านต้อม

๑. การวิเคราะห์สภาพแวดล้อมด้านการบริหารจัดการ (Management)
๒. การวิเคราะห์สภาพแวดล้อมด้านคน (Man)
๓. การวิเคราะห์สภาพแวดล้อมด้านเงิน (Money)
๔. การวิเคราะห์สภาพแวดล้อมด้านเครื่องมืออุปกรณ์ (Machine)
๕. การวิเคราะห์สภาพแวดล้อมด้านศีลธรรม (Morality)และพฤติกรรม

จุดแข็ง S	จุดอ่อน W	โอกาส O	ข้อจำกัด T
การวิเคราะห์สภาพแวดล้อมด้านการบริหารจัดการ (Management)			
-มีระเบียบกฎหมายเฉพาะในการทำงานท้องถิ่น	- มีระบบอุปถัมภ์ในองค์กรยากต่อการบริหารจัดการ	-มีอิสระในการแสดงความคิดเห็นและเปิดโอกาสให้บุคลากรมีส่วนร่วม	-ระเบียบกฎหมายเปลี่ยนแปลงบ่อยครั้ง เกิดปัญหาในการบริหารจัดการที่ต่อเนื่อง -ระเบียบกระทรวงมหาดไทยหนังสือชักซ้อม ไม่มี ความชัดเจน ขาดแนวทางในการดำเนินการที่ถูกต้อง
การวิเคราะห์สภาพแวดล้อมด้านคน (Man)			
- สามารถเปิดกรอบอัตรากำลังตามภาระงานที่เกิดขึ้นได้ - ขอบเขตการทำงานมีความชัดเจนตามมาตรฐานกำหนดตำแหน่ง	- บุคลากรมีความรู้ความสามารถที่แตกต่างกัน ทำงานแทนกันไม่ได้ - ขาดการประเมินผล การปฏิบัติงานอย่างมีประสิทธิภาพ	-ให้บริการสาธารณสุขรวดเร็วทั่วถึง	- บุคลากรบางส่วนได้รับการบรรจุแล้วถึงเวลาโอนกลับภูมิลำเนา



การวิเคราะห์สภาพแวดล้อมด้านเงิน (Money)			
งบประมาณรายจ่ายประจำปีมีเพียงพอต่อการพัฒนาพนักงานเทศบาล	งบประมาณที่ใช้ในการพัฒนารายบุคคลได้รับการจัดสรรน้อย	ทต.บ้านต่อม สามารถให้งบประมาณในการเข้ารับการพัฒนาทันต่อเวลา	ระเบียบกฎหมายเปลี่ยนแปลงบ่อยครั้งเกิดปัญหาในการบริหารจัดการที่ต่อเนื่อง
การวิเคราะห์สภาพแวดล้อมด้านเครื่องมืออุปกรณ์ (Machine)			
มีวัสดุ ครุภัณฑ์ อาคารสถานที่ เครื่องอำนวยความสะดวกทั่วถึง	บุคลากรยังขาดทักษะในการใช้เครื่องมือเทคโนโลยีที่มีในการทำงาน	เทคโนโลยีที่สามารถทำงานได้รวดเร็วและทันเวลาและเหตุการณ์	เทคโนโลยีมีปัญหาตามสภาพอากาศและที่ตั้งทำให้ไม่สามารถทำงานได้ในเวลาเร่งด่วน
การวิเคราะห์สภาพแวดล้อมด้านศีลธรรม (Morality) และพฤติกรรม			
ทต.บ้านต่อม ตั้งงบประมาณสำหรับส่งเสริมคุณธรรมจริยธรรมทุกปี	บุคลากรหลากหลายประเภทตำแหน่ง หลากหลายคุณวุฒิ และประสบการณ์ทำให้ไม่เข้าใจในระบบคุณธรรมจริยธรรมเท่าที่ควร	- บุคลากรมีการทำงานเป็นทีมและสามัคคีกัน รับฟังความคิดเห็นซึ่งกันและกัน ยอมรับการเปลี่ยนแปลงและมีจิตสาธารณะ -บุคลากรนับถือศาสนาเดียวกัน สะดวกต่อการดำเนินกิจกรรมส่วนรวม	



บทที่ ๓

แผนพัฒนาพลังงานเทศบาลของเทศบาลตำบลบ้านต๋อม พ.ศ. ๒๕๖๔ - ๒๕๖๖

๑. เหตุผลและความจำเป็น

การพัฒนาองค์กรให้เป็นองค์กรที่มีศักยภาพ สามารถแข่งขันได้ ทั้งในระดับพื้นที่ และระดับสากล เป็นสิ่งที่มีความจำเป็นอย่างยิ่งในปัจจุบัน ซึ่งเป็นยุคแห่งการแข่งขันไร้พรมแดน (Globalization) โดยต้องอาศัยความรู้ ความสามารถของบุคลากร องค์กรความรู้ และการบริหารจัดการที่ดีตามหลักธรรมาภิบาล ซึ่งเป็นปัจจัยสำคัญที่จะช่วยให้องค์กรมีการพัฒนาสู่ความเป็นเลิศได้

ตามประกาศคณะกรรมการพลังงานเทศบาลจังหวัดพะเยา เรื่อง หลักเกณฑ์และเงื่อนไขเกี่ยวกับการบริหารงานบุคคลของเทศบาล ลงวันที่ ๒๒ ธันวาคม ๒๕๕๕ และที่แก้ไขเพิ่มเติมถึงปัจจุบัน กำหนดให้เทศบาลตำบล มีการพัฒนาผู้ได้รับการบรรจุเข้ารับราชการเป็นพนักงานเทศบาลก่อนมอบหมายหน้าที่ให้ปฏิบัติเพื่อให้รู้ระเบียบแบบแผนของทางราชการ หลักและวิธีปฏิบัติราชการ บทบาท และหน้าที่ของพนักงานเทศบาลในระบอบประชาธิปไตยอันมีพระมหากษัตริย์ทรงเป็นประมุข และแนวทางปฏิบัติตนเพื่อเป็นพนักงานเทศบาลที่ดี โดยเทศบาลอาจจะดำเนินการ เช่น การพัฒนาด้านความรู้พื้นฐานในการปฏิบัติราชการ ให้ใช้วิธีการฝึกอบรมในห้องฝึกอบรม การฝึกอบรมทางไกล หรือการพัฒนาตนเอง ก็ได้ หากเทศบาลมีความประสงค์จะพัฒนาเพิ่มเติม ให้สอดคล้องกับความจำเป็นในการพัฒนาของแต่ละเทศบาลก็ให้กระทำได้ ทั้งนี้เทศบาลตำบลที่จะดำเนินการจะต้องใช้หลักสูตรที่คณะกรรมการ พลังงานเทศบาลกำหนดเป็นหลักสูตรหลัก และเพิ่มเติมหลักสูตรตามความจำเป็นที่เทศบาลพิจารณา เห็นว่ามีความเหมาะสม การพัฒนาพลังงานเทศบาลเกี่ยวกับการปฏิบัติงานในหน้าที่ ให้เทศบาลสามารถ เลือกรูปแบบการพัฒนาอื่นๆ ได้ และอาจกระทำได้โดยสำนักงานคณะกรรมการกลางพนักงานเทศบาล (ก.ท.) สำนักงาน คณะกรรมการพลังงานเทศบาล (ก.ท.จังหวัด) เทศบาลตำบลต้นสังกัด หรือสำนักงานคณะกรรมการ พลังงานเทศบาล (ก.ท.จังหวัด) ร่วมกับเทศบาลตำบลต้นสังกัด หรือเทศบาลตำบลต้นสังกัด ร่วมกับส่วนราชการอื่นหรือภาคเอกชนก็ได้และตามประกาศคณะกรรมการพลังงานเทศบาลจังหวัดพะเยาดังกล่าว กำหนดให้เทศบาลตำบลจัดทำแผนการพัฒนาบุคลากร เพื่อเพิ่มพูนความรู้ ทักษะ ทักษะที่ดี คุณธรรมและจริยธรรม อันจะทำให้ปฏิบัติหน้าที่ราชการในตำแหน่งนั้นได้อย่างมีประสิทธิภาพ

ในการจัดทำแผนการพัฒนาพลังงานเทศบาลต้องกำหนดตามกรอบของแผนแม่บทการพัฒนาพลังงานเทศบาลที่คณะกรรมการกลางพนักงานเทศบาล (ก.ท.) กำหนด โดยให้กำหนดเป็นแผนการพัฒนาพลังงานเทศบาล มีระยะเวลา ๓ ปี ตามกรอบของ แผนอัตรากำลังของเทศบาลตำบลบ้านต๋อม

เพื่อให้สอดคล้องกับแนวทางดังกล่าว เทศบาลตำบลบ้านต๋อม อำเภอเมืองพะเยา จังหวัดพะเยา จึงได้จัดทำแผนการพัฒนาพลังงานเทศบาล ประจำปีงบประมาณ ๒๕๖๔ - ๒๕๖๖ ขึ้น เพื่อใช้เป็นแนวทางในการ พัฒนาบุคลากรและเป็นเครื่องมือในการบริหารงานบุคคลของผู้บริหาร อีกทั้งยังเป็นการพัฒนา เพื่อเพิ่มพูนความรู้ ทักษะ ทักษะที่ดี คุณธรรม จริยธรรมของบุคลากร อีกทางหนึ่งด้วย

๒. ความหมายของการพัฒนาบุคลากร

มหาวิทยาลัยมหาสารคาม (๒๕๔๐, หน้า ๑๕๔) ได้ให้ความหมายของการพัฒนาบุคลากร ว่าเป็นการดำเนินการให้บุคลากรในหน่วยงานได้มีความรู้ความสามารถเหมาะสมกับงานที่ปฏิบัติหรืองานที่จะปฏิบัติ หรือให้มีความรู้ความสามารถสูงขึ้น ซึ่งในการพัฒนาบุคลากรนั้นปกติจะมีวัตถุประสงค์ ๒ ประการ คือ



เพื่อให้บุคลากรมีความสามารถเหมาะสมกับงานที่จะปฏิบัติและเพิ่มพูนความรู้สึกรักงานที่ติดต่อการปฏิบัติงานให้สูงขึ้นอย่างมีประสิทธิภาพ

สมาน รั้งสิโยภุชญา (๒๕๔๔, หน้า ๘๓) กล่าวว่า การพัฒนาบุคลากร หมายถึงการดำเนินการเกี่ยวกับการส่งเสริมให้บุคคลมีความรู้ ความสามารถ มีทักษะในการทำงานที่ดีขึ้นตลอดจนมีทัศนคติที่ดีในการทำงานอันจะเป็นผลให้การปฏิบัติงานมีประสิทธิภาพดียิ่งขึ้น การพัฒนาบุคคลเป็นกระบวนการที่จะเสริมสร้างและเปลี่ยนแปลงผู้ปฏิบัติงานในด้านต่าง ๆ เช่น ความรู้ ความสามารถ ทักษะ อุปนิสัย ทัศนคติที่ดี และวิธีในการทำงานอันจะนำไปสู่ประสิทธิภาพในการทำงาน

เคนนีและรายด์ (Kenney & Ried, ๑๙๘๖, p. ๓) กล่าวว่า การพัฒนาบุคลากรเป็นวิธีการต่าง ๆ ที่ดำเนินการเพื่อให้ผู้ที่ได้รับการบรรจุเข้าทำงานในองค์กรนั้นอยู่แล้วได้มีความรู้ ความเข้าใจ สามารถทำงานในหน้าที่ที่ได้รับมอบหมายได้อย่างเต็มที่

โดยสรุปแล้ว การพัฒนาบุคลากร คือการ ดำเนินการเพื่อให้บุคลากร ได้รับการพัฒนาความรู้ ความสามารถ เพื่อให้เหมาะสมในการนำไปปฏิบัติหน้าที่ราชการ

โดยสรุปแล้ว การพัฒนาบุคลากร คือการ ดำเนินการเพื่อให้บุคลากร ได้รับการพัฒนาความรู้ ความสามารถ เพื่อให้เหมาะสมในการนำไปปฏิบัติหน้าที่ราชการ

๓. วัตถุประสงค์ของการจัดทำแผนพัฒนาพนักงานเทศบาล

๑. เพื่อให้เทศบาลตำบลบ้านต๋อม มีเครื่องมือพัฒนา และหลักสูตรในการพัฒนาพนักงานเทศบาลในสังกัดเป็นไปในทิศทางเดียวกัน

๒. เพื่อให้เทศบาลตำบลบ้านต๋อม สามารถจัดสรรงบประมาณในการพัฒนาได้ตรงตามความต้องการของผู้รับการพัฒนา

๓. เพื่อพัฒนาพนักงานเทศบาลมีกิจกรรมร่วมกันและมีความรู้พื้นฐานที่เหมาะสมกับบริบทในการปฏิบัติงานในท้องถิ่นได้รับการพัฒนาเกี่ยวกับสมรรถนะหลัก สมรรถนะประจำสายงานในหน้าที่รับผิดชอบ

๔. เพื่อให้พนักงานเทศบาลมีค่านิยมในการปฏิบัติงานที่ดีร่วมกัน จิตสาธารณะ มีคุณธรรมจริยธรรมในการปฏิบัติงาน สามัคคีแบ่งปัน ต่อเพื่อนร่วมงาน มีความรู้ และทักษะเฉพาะของงานในแต่ละตำแหน่ง และนำทักษะที่มีไปใช้ในการปฏิบัติงานอย่างเต็มความสามารถ

๔. เป้าหมายในการพัฒนา

๑. เป้าหมายเชิงปริมาณ

บุคลากร ได้รับการพัฒนาการเพิ่มพูนความรู้ ความสามารถ ทักษะ คุณธรรมและจริยธรรมในการปฏิบัติงาน ในปี ๒๕๖๔ - ๒๕๖๖ ไม่น้อยกว่าร้อยละ ๙๐ ของจำนวนบุคลากรทั้งหมด

๒. เป้าหมายเชิงคุณภาพ

บุคลากร มีความรู้ ความชำนาญในการปฏิบัติงาน สามารถปฏิบัติงานในหน้าที่ได้อย่างมีประสิทธิภาพ ในปีงบประมาณ ๒๕๖๔ - ๒๕๖๖ เพิ่มขึ้นร้อยละ ๙๐ จากจำนวนพนักงานที่ได้รับการพัฒนา

๓. เป้าหมายเชิงประโยชน์

เทศบาลตำบลบ้านต๋อมมีบุคลากรที่มีความรู้ความสามารถในการปฏิบัติงาน และผลักดันให้การบริหารงานของเทศบาลตำบลบ้านต๋อมบรรลุตามเป้าหมาย



๕. ขอบเขตและแนวทางในการจัดทำแผนการพัฒนาพนักงานเทศบาล

เทศบาลตำบลบ้านต๋อม ได้แต่งตั้งคณะกรรมการจัดทำแผนพัฒนาพนักงานเทศบาล ประจำปีงบประมาณ ๒๕๖๔ - ๒๕๖๖ ตามคำสั่ง ทต.บ้านต๋อม ที่ ๑๐๖๖/๒๕๖๓ ลงวันที่ ๒๒ กรกฎาคม ๒๕๖๓ ประกอบด้วย

- | | |
|--------------------------|---------------|
| - นายกเทศบาลตำบลบ้านต๋อม | ประธานกรรมการ |
| - ปลัดเทศบาลตำบลบ้านต๋อม | กรรมการ |
| - หัวหน้าส่วนราชการ | กรรมการ |
| - นักทรัพยากรบุคคล | เลขานุการ |

โดยคณะกรรมการดังกล่าวข้างต้น ร่วมพิจารณาจัดทำแผนพัฒนาพนักงานเทศบาลของบุคลากรในสังกัด ให้ครอบคลุม ดังนี้

๑. กำหนดหลักสูตรการพัฒนาหลักสูตรการพัฒนา วิธีการพัฒนา ระยะเวลาและงบประมาณ ในการ พัฒนาพนักงานเทศบาลให้มีความสอดคล้องกับตำแหน่งและระดับตำแหน่งในแต่ละสายงาน ที่ดำรงอยู่ ตามกรอบแผน อัตรากำลัง ๓ ปี

๒. พิจารณาหลักสูตร ที่บุคลากรในสังกัด ต้องได้รับการพัฒนาความรู้ ความสามารถใน หลักสูตรใดหลักสูตรหนึ่ง หรือหลายหลักสูตรอย่างน้อย ปีละ ๑ ครั้ง หรือตามที่ผู้บริหารท้องถิ่นเห็นสมควร อาจประกอบด้วย

- (๑) หลักสูตรความรู้พื้นฐานในการปฏิบัติราชการ
- (๒) หลักสูตรการพัฒนาเกี่ยวกับงานในหน้าที่รับผิดชอบ
- (๓) หลักสูตรความรู้ และทักษะเฉพาะของงานในแต่ละตำแหน่ง
- (๔) หลักสูตรด้านการบริหาร
- (๕) หลักสูตรด้านคุณธรรมและจริยธรรม

๓. พิจารณาหาวิธีการพัฒนาบุคลากร วิธีใดวิธีหนึ่งหรือหลายวิธีก็ได้ ตามความจำเป็น และความเหมาะสม อาจประกอบด้วย

- (๑) การปฐมนิเทศ
- (๒) การฝึกอบรม
- (๓) การศึกษาหรือดูงาน
- (๔) การประชุมเชิงปฏิบัติการ หรือการสัมมนา
- (๕) การสอนงาน การให้คำปรึกษาหรือวิธีการอื่นที่เหมาะสม

๔. พิจารณาจัดสรรงบประมาณในการดำเนินการพัฒนา ในแต่ละหลักสูตร หรือแต่ละวิธีการ สำหรับการ พัฒนาพนักงานเทศบาลตามแผนการพัฒนาพนักงานเทศบาล ให้ครอบคลุมโดยคำนึงถึงความ ประหยัดคุ้มค่า เพื่อให้การพัฒนาบุคลากรเป็นไปอย่างมีประสิทธิภาพและประสิทธิผล

๕. พิจารณากำหนดแนวทางการพัฒนาให้ครอบคลุมสมรรถนะหลักที่จำเป็นต่อการปฏิบัติ ราชการให้กับบุคลากรในสังกัดอย่างน้อยควรประกอบด้วย

- (๑) การมุ่งผลสัมฤทธิ์
- (๒) การยึดมั่นในความถูกต้องชอบธรรมและจริยธรรม
- (๓) ความเข้าใจในองค์กรและระบบงาน
- (๔) การบริการเป็นเลิศ
- (๕) การทำงานเป็นทีม

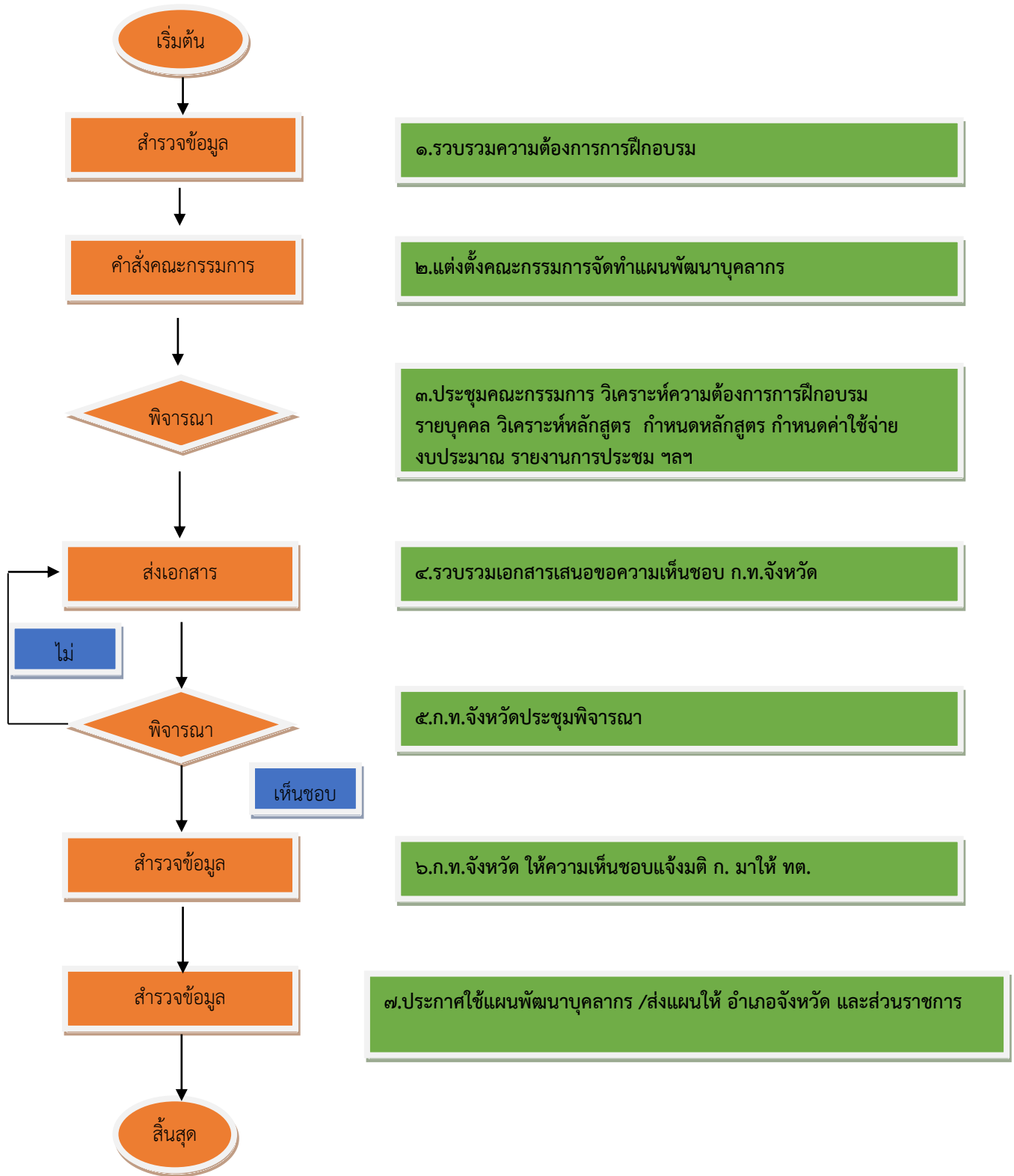


๖. พิจารณาจัดการเรียนรู้ในองค์กร KM (Knowledge Management) ในเทศบาลตำบลบ้านต่อมเพื่อให้เป็นองค์กรแห่งการเรียนรู้ (learning organization) ในทุกระดับ ทุกโอกาส เพื่อสืบค้นหาความรู้ใหม่ ๆ ในตัวบุคลากร และนำมาแลกเปลี่ยนเรียนรู้ร่วมกัน

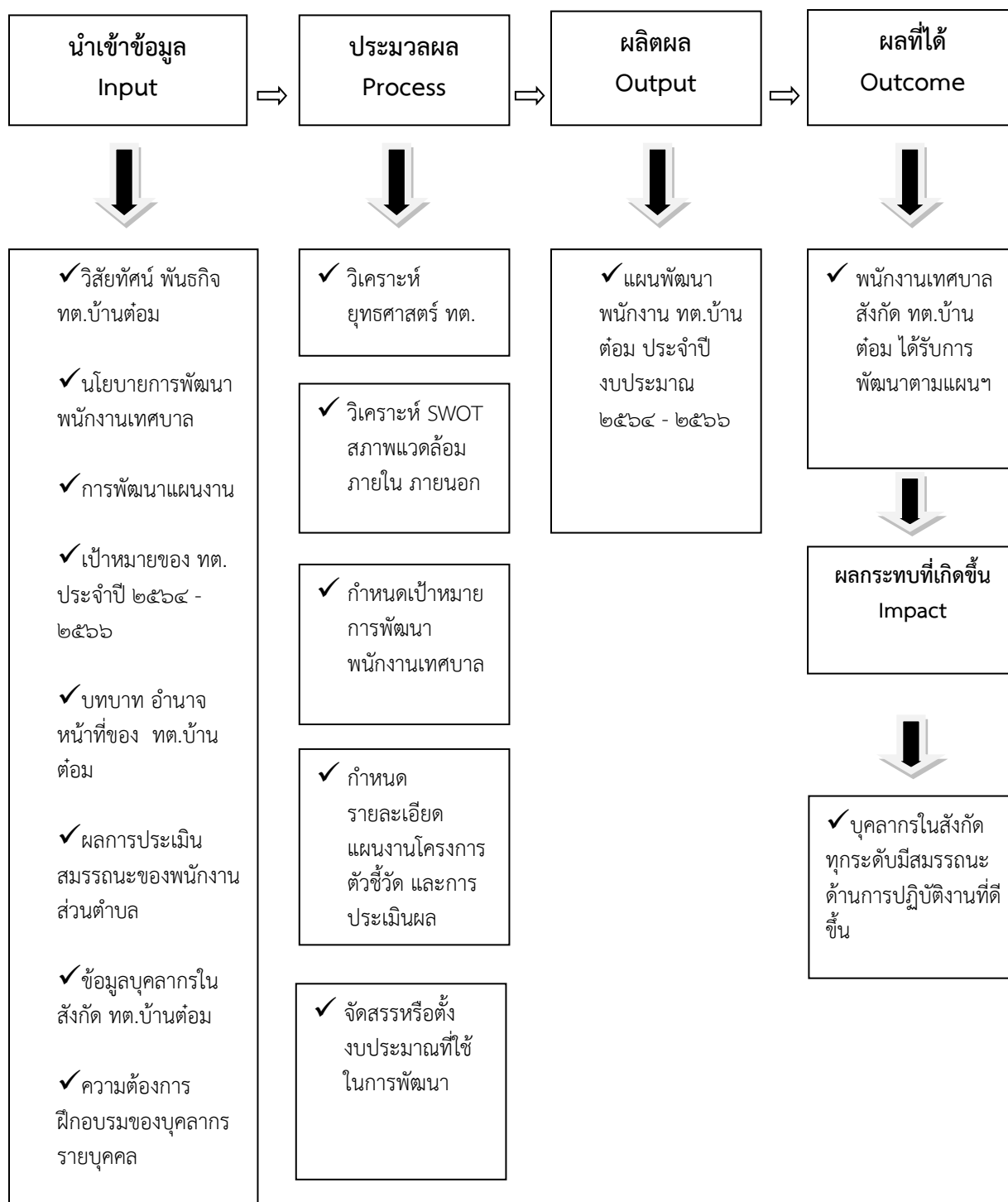
๖. ขั้นตอน ในการจัดทำแผนพัฒนาพนักงานเทศบาล

๑. แต่งตั้งคณะกรรมการเพื่อดำเนินการจัดทำแผนพัฒนาพนักงานเทศบาล
๒. ประชุมคณะกรรมการ ทบทวนวิสัยทัศน์ พันธกิจและยุทธศาสตร์ กำหนดเป้าหมาย แนวทางในการพัฒนาบุคลากรในสังกัด ของเทศบาลตำบลบ้านต่อม
๓. เพื่อจัดทำร่างแผนพัฒนาพนักงานเทศบาล ของเทศบาลตำบลบ้านต่อมและส่งคณะกรรมการเพื่อพิจารณาปรับแต่งร่างแผนพัฒนาพนักงานเทศบาล
๔. จัดส่งแผนพัฒนาพนักงานเทศบาล ขอความเห็นชอบคณะกรรมการพนักงานเทศบาลจังหวัดพะเยาให้ความเป็นชอบ พร้อมแผนอัตรากำลัง ๓ ปี
๕. ประกาศใช้แผนพัฒนาพนักงานเทศบาลและจัดส่งแผน ให้ อำเภอ และจังหวัด และส่วนราชการในสังกัด

ลำดับขั้นตอนการจัดทำแผนพัฒนาพนักงานเทศบาล ทต.บ้านต้อม (Flowchart)



๓.๗ แนวคิดในการจัดทำแผนพัฒนาพนักงานเทศบาล ของเทศบาลตำบลบ้านต๋อม





๓.๘ ความสอดคล้องของยุทธศาสตร์การพัฒนาท้องถิ่นกับค่านิยมของ ทต.บ้านต้อม

ยุทธศาสตร์การพัฒนาท้องถิ่น	ค่านิยมร่วม
ยุทธศาสตร์ที่ ๑ ด้านพัฒนาระบบเศรษฐกิจ	<ol style="list-style-type: none"> ๑. พัฒนาโครงสร้างพื้นฐาน เพื่อรองรับการเปลี่ยนแปลงและสนับสนุนระบบเศรษฐกิจ การท่องเที่ยวและการลงทุน ๒. พัฒนาแหล่งน้ำและบริหารจัดการน้ำเพื่อประชาชน ๓. พัฒนา สนับสนุน และบริหารจัดการแหล่งท่องเที่ยว กิจกรรมการท่องเที่ยวอย่างยั่งยืน ๔. พัฒนาองค์ความรู้ระบบการผลิตแบบครบวงจร เพื่อเพิ่มมูลค่าสินค้าทางการเกษตรและเพิ่มศักยภาพการประกอบอาชีพ รวมทั้งด้านการตลาดอย่างมีคุณภาพและมาตรฐานในระดับสากล
ยุทธศาสตร์ที่ ๒ ด้านพัฒนาสังคม การศึกษาและวัฒนธรรม	<ol style="list-style-type: none"> ๑. พัฒนาศักยภาพทุนทางสังคม เพื่อรองรับการเปลี่ยนแปลงทางเศรษฐกิจและตามหลักปรัชญาของเศรษฐกิจพอเพียง ๒. อนุรักษ์ ส่งเสริมศิลปะ วัฒนธรรม ประเพณี และภูมิปัญญาท้องถิ่น ๓. ส่งเสริมและสร้างองค์ความรู้ องค์กรชุมชน หรือภาคประชาชนให้มีความเข้มแข็งเพื่อการพัฒนาท้องถิ่น ๔. ส่งเสริมการจัดการศึกษาทุกระดับเพื่อพัฒนาคนในชุมชนและท้องถิ่น ๕. ส่งเสริมและพัฒนาคุณภาพชีวิตประชาชน ๖. ส่งเสริมและสนับสนุนระบบการจัดสวัสดิการประชาชน กลุ่มเป้าหมายเพื่อสร้างหลักประกันความมั่นคง ๗. ส่งเสริมบุคลากรภาครัฐ ประชาชนให้มีทักษะชีวิตเพื่อรองรับการเข้าสู่ประชาคมอาเซียน



ยุทธศาสตร์ที่ ๓ ด้านบริหารจัดการทรัพยากรธรรมชาติและสิ่งแวดล้อม	<ol style="list-style-type: none">๑. อนุรักษ์และบริหารจัดการทรัพยากรธรรมชาติและสิ่งแวดล้อมเพื่อความยั่งยืน๒. พัฒนาศักยภาพชุมชน เพื่อการบริหารจัดการทรัพยากรธรรมชาติและสิ่งแวดล้อมอย่างมีประสิทธิภาพ๓. ส่งเสริมและพัฒนาศักยภาพเพื่อการบริหารจัดการปัญหาด้านมลภาวะ
ยุทธศาสตร์ที่ ๔ ด้านรักษาความมั่นคงและความสงบเรียบร้อย	<ol style="list-style-type: none">๑. ปกป้อง และเทิดทูนสถาบันชาติ ศาสนา และพระมหากษัตริย์๒. ป้องกันและแก้ไขปัญหาอาชญากรรม๓. พัฒนาศักยภาพด้านความปลอดภัยในชีวิตและทรัพย์สิน๔. เตรียมความพร้อมเพื่อรองรับปัญหาภัยธรรมชาติ๕. เสริมสร้างความปรองดองและสมานฉันท์ของคนในชาติ๖. เสริมสร้างความเข้มแข็งองค์กรประชาชน
ยุทธศาสตร์ที่ ๕ ด้านส่งเสริมการบริหารจัดการตามหลักธรรมาภิบาล	<ol style="list-style-type: none">๑. บริหารจัดการองค์กร ตามหลักธรรมาภิบาล๒. ส่งเสริม สนับสนุนการสร้างเวทีเรียนรู้ภาคประชาสังคม๓. พัฒนาสมรรถนะขององค์กร และบุคลากรเพื่อการบริหารจัดการที่มีประสิทธิภาพ๔. ส่งเสริม สนับสนุนสร้างเวทีเรียนรู้ และการพัฒนาศักยภาพขององค์กรปกครองส่วนท้องถิ่น



๓.๙ กลยุทธ์ที่ใช้ในการพัฒนาบุคลากร ที่สอดคล้องกับค่านิยม

ค่านิยมร่วม	กลยุทธ์
๑. การพัฒนาคุณภาพชีวิตบุคลากร	กลยุทธ์ที่ ๑ พัฒนาบุคลากรให้สอดคล้องกับสมรรถนะที่จำเป็นในการปฏิบัติงาน กลยุทธ์ที่ ๒ ส่งเสริมและสนับสนุนการพัฒนาบุคลากรเพื่อรองรับความก้าวหน้าในสายงาน กลยุทธ์ที่ ๓ ส่งเสริมและพัฒนาคุณภาพชีวิตบุคลากรทุกระดับ
๒. การพัฒนาบุคลากรให้เป็นคนดี	กลยุทธ์ที่ ๑ พัฒนาบุคลากรให้เป็นคนมีความรู้คู่ความดี กลยุทธ์ที่ ๒ ส่งเสริมให้บุคลากรมีคุณธรรมจริยธรรมในการปฏิบัติงาน
๓. การพัฒนาบุคลากรเป็นผู้นำการเปลี่ยนแปลง	กลยุทธ์ที่ ๑ พัฒนาบุคลากร ให้อยอมรับการการเปลี่ยนแปลงที่จะเกิดขึ้นในองค์กรในอนาคต กลยุทธ์ที่ ๒ ส่งเสริมและพัฒนาให้บุคลากรร่วมมือกับเครือข่าย หน่วยงานรัฐ เอกชน และภาคประชาชน
๔. การสร้างวัฒนธรรมในองค์กรให้มีการแลกเปลี่ยนเรียนรู้และร่วมกันพัฒนา	กลยุทธ์ที่ ๑ ส่งเสริมให้บุคลากรยอมรับในผลงานของคนอื่นและปรับปรุงแก้ไขในผลงานของตน กลยุทธ์ที่ ๒ ส่งเสริมกระบวนการจัดการเรียนรู้ร่วมกันในการปฏิบัติงานภายในองค์กร (KM)



๓.๑๐ โครงการ งาน กิจกรรม ที่ประมาณการ ค่าใช้จ่ายในการพัฒนาพนักงาานเทศบาล

ค่านิยมที่สอดคล้องยุทธศาสตร์ การพัฒนาท้องถิ่น	กลยุทธ์	งบประมาณ			
		สำนักปลัด	กองคลัง	กองช่าง	กอง สาธารณสุข
การพัฒนาคุณภาพชีวิตบุคลากร	กลยุทธ์ที่ ๑ พัฒนาบุคลากรให้สอดคล้องกับสมรรถนะที่ จำเป็นในการปฏิบัติงาน กลยุทธ์ที่ ๒ ส่งเสริมและสนับสนุนการพัฒนาบุคลากรเพื่อ รองรับความก้าวหน้าในสายงาน กลยุทธ์ที่ ๓ ส่งเสริมและพัฒนาคุณภาพชีวิตบุคลากร ทุกระดับ	๑๐๐,๐๐๐	๘๐,๐๐๐	๕๐,๐๐๐	๕๐,๐๐๐
การพัฒนาบุคลากรให้เป็นคนดี	กลยุทธ์ที่ ๑ พัฒนาบุคลากรให้เป็นคนมีความรู้คู่ความดี กลยุทธ์ที่ ๒ ส่งเสริมให้บุคลากรมีคุณธรรมจริยธรรมในการ ปฏิบัติงาน	๓๐,๐๐๐	-	-	-
การพัฒนาบุคลากรเป็นผู้นำการ เปลี่ยนแปลง	กลยุทธ์ที่ ๑ พัฒนาบุคลากร ให้ยอมรับการการ เปลี่ยนแปลงที่จะเกิดขึ้นในองค์กร ในอนาคต กลยุทธ์ที่ ๒ ส่งเสริมและพัฒนาให้บุคลากรร่วมมือกับ เครือข่าย หน่วยงานรัฐ เอกชน และภาพประชาชน	๘๐,๐๐๐	-	-	-
การสร้างวัฒนธรรมในองค์กรให้มี การแลกเปลี่ยนเรียนรู้และร่วมกัน พัฒนา	กลยุทธ์ที่ ๑ ส่งเสริมให้บุคลากรยอมรับในผลงานของคนอื่น และปรับปรุงแก้ไขในผลงานของตน กลยุทธ์ที่ ๒ ส่งเสริมกระบวนการจัดการเรียนรู้ร่วมกันใน การปฏิบัติงานภายในองค์กร (KM)	-	-	-	-
รวมงบประมาณที่ใช้ในการพัฒนา		๒๒๐,๐๐๐	๘๐,๐๐๐	๕๐,๐๐๐	๕๐,๐๐๐



๓.๑๑ รายละเอียดโครงการ/กิจกรรมการพัฒนานักงานเทศบาล เทศบาลตำบลบ้านต๋อม ประจำปีงบประมาณ ๒๕๖๔ - ๒๕๖๖

การพัฒนาศูนย์ชีวิตบุคลากร							
กลยุทธ์ที่ ๑ พัฒนาบุคลากรให้สอดคล้องกับสมรรถนะที่จำเป็นในการปฏิบัติงาน							
ลำดับ	กิจกรรม/โครงการ	ตัวชี้วัดโครงการ	เป้าหมาย	ระยะเวลา/ปีดำเนินการ			หมายเหตุ
				๒๕๖๔	๒๕๖๕	๒๕๖๖	
๑	การพัฒนาองค์ความรู้ (knowledge Management :KM) จัดส่งบุคลากรเข้ารับการอบรมในสายงานที่มีในแผนอัตรากำลัง	ร้อยละผู้เข้ารับการอบรม	เชิงปริมาณ - บุคลากรได้รับการพัฒนาในสายงาน ร้อยละ ๙๐ เชิงคุณภาพ - บุคลากรใช้สมรรถนะในการปฏิบัติงาน ร้อยละ ๙๐ เชิงประโยชน์ - หน่วยงานมีบุคลากรที่มีความรู้ความสามารถในการปฏิบัติงานในสายงาน ร้อยละ ๙๐	✓	✓	✓	(ตัวชี้วัด LPA –ด้านที่ ๒ ข้อ ๒๘) (ประเมินมาตรฐานฯ ด้านที่ ๒ งานบริหารงานบุคคลและกิจการสภา ข้อ ๑.๑๗)
๒	โครงการปฐมนิเทศบุคลากรใหม่	ร้อยละของพนักงานบรรจุใหม่ เข้ารับการอบรม	เชิงปริมาณ - บุคลากรที่บรรจุใหม่ได้รับการปฐมนิเทศ ร้อยละ ๑๐๐ เชิงคุณภาพ - บุคลากรที่บรรจุใหม่เข้าใจบริบทในการทำงาน ร้อยละ ๙๐ เชิงประโยชน์ - บุคลากรที่มีความรู้ความสามารถในการปฏิบัติงาน ร้อยละ ๙๐	✓	✓	✓	
๓	โครงการพัฒนาทักษะด้านดิจิทัลของพนักงานเทศบาล (Digital Government Skill Self – Assessment)	ร้อยละของผู้ลงทะเบียนร่วมกิจกรรม	เชิงปริมาณ - บุคลากรลงทะเบียนร่วมกิจกรรม ร้อยละ ๙๐ เชิงคุณภาพ - บุคลากรมีทักษะด้านดิจิทัล ผ่านเกณฑ์ ร้อยละ ๙๐ เชิงประโยชน์ - หน่วยงานมีบุคลากรที่มีความรู้ความสามารถด้านดิจิทัลร้อยละ๙๐	✓	✓	✓	ดำเนินการตามมติ ครม ๒๖ ก.ย.๖๐



การพัฒนาคุณภาพชีวิตบุคลากร							
กลยุทธ์ที่ ๒ ส่งเสริมและสนับสนุนการพัฒนาบุคลากรเพื่อรองรับความก้าวหน้าในสายงาน							
๑	กิจกรรมให้ความรู้และส่งเสริมความก้าวหน้าให้บุคลากรในสายงาน	ร้อยละผู้เข้าร่วมกิจกรรม	เชิงปริมาณ - บุคลากรเข้าร่วมกิจกรรม ร้อยละ ๙๐ เชิงคุณภาพ - บุคลากรเข้าใจเส้นทางความก้าวหน้าของตน ร้อยละ ๙๐ เชิงประโยชน์ - หน่วยงานมีหลักการบริหารงานบุคคลอย่างมีประสิทธิภาพ	✓	✓	✓	(ประเมินมาตรฐานฯ ด้านที่ ๒ งานบริหารงานบุคคลและกิจการสภา ข้อ ๑.๑๖)
การพัฒนาคุณภาพชีวิตบุคลากร							
กลยุทธ์ที่ ๓ ส่งเสริมและพัฒนาคุณภาพชีวิตบุคลากร							
๑	กิจกรรมตรวจสอบสุขภาพประจำปีของบุคลากร	ร้อยละผู้ได้รับการตรวจสุขภาพประจำปี	เชิงปริมาณ - บุคลากรได้รับการตรวจสุขภาพประจำปี ร้อยละ ๙๐ เชิงคุณภาพ - การตรวจสุขภาพของบุคลากรผ่านเกณฑ์ ร้อยละ ๙๐ เชิงประโยชน์ - หน่วยงานมีบุคลากรที่มีสุขภาพดีพร้อมปฏิบัติงาน ร้อยละ ๙๐	✓	✓	✓	(ประเมินมาตรฐานฯ ด้านที่ ๒ งานบริหารงานบุคคลและกิจการสภา ข้อ ๑.๒๔)
การพัฒนาบุคลากรให้เป็นคนดี							
กลยุทธ์ที่ ๑ พัฒนาบุคลากรให้เป็นคนมีความรู้คู่ความดี							
๑	โครงการฝึกอบรมคุณธรรมจริยธรรม ในหน่วยงาน ให้กับบุคลากร	ร้อยละผู้เข้ารับการอบรม	เชิงปริมาณ - บุคลากรเข้ารับการอบรม ด้านคุณธรรมจริยธรรม ร้อยละ ๙๐ เชิงคุณภาพ - บุคลากรมีคุณธรรมจริยธรรม ในการปฏิบัติงาน ร้อยละ ๙๐ เชิงประโยชน์ - หน่วยงานมีบุคลากรที่มีคุณธรรมจริยธรรมในการปฏิบัติงาน ร้อยละ ๙๐	✓	✓	✓	(ITA – ข้อ ๐๓๘)



๒	กิจกรรมประเมินคุณธรรมและความโปร่งใส ในการดำเนินการของหน่วยงานภาครัฐ (ผู้มีส่วนได้เสียภายใน)	ร้อยละผู้เข้าทดสอบ	เชิงปริมาณ - บุคลากรเข้าทดสอบ ร้อยละ ๙๐ เชิงคุณภาพ - บุคลากรมีความรู้ความเข้าใจในการประเมิน ร้อยละ ๙๐ เชิงประโยชน์ - หน่วยงานมีฐานข้อมูลการประเมินเพื่อใช้ในการบริหารงาน	✓	✓	✓	(ตัวชี้วัด LPA –ด้านที่ ๕ ข้อ ๑๘๘)
๓	จัดทำคู่มือผลประโยชน์ทับซ้อนและให้ความรู้เรื่องผลประโยชน์ทับซ้อนให้กับบุคลากร	จำนวนเล่ม	เชิงปริมาณ - จัดทำคู่มือผลประโยชน์ทับซ้อน จำนวน ๑ เล่ม เชิงคุณภาพ - คู่มือผลประโยชน์ทับซ้อน สมบูรณ์ ร้อยละ ๙๐ เชิงประโยชน์ - หน่วยงานมีคู่มือผลประโยชน์ทับซ้อนในการปฏิบัติราชการ	✓	✓	✓	
๔	กิจกรรมยกย่องบุคคลต้นแบบด้านคุณธรรมจริยธรรม โครงการคนดีศรีบ้านต่อม (คนแต่งกายดีบ้านต่อม)	จำนวนคนได้รับใบประกาศเกียรติคุณยกย่องประจำปี	เชิงปริมาณ - จำนวนบุคลากรที่รับการยกย่องประจำปี เชิงคุณภาพ - บุคลากรที่ได้รับการยกย่องเป็นที่ยอมรับของพนักงานในสังกัด เชิงประโยชน์ - หน่วยงานมีบุคลากรที่เป็นแบบอย่างที่ดี	✓	✓	✓	(LPA ด้านที่ ๕ ข้อ ๑๘๑) (ITA – ข้อ ๐๓๘)
การพัฒนาบุคลากรให้เป็นคนดี							
กลยุทธ์ที่ ๒ ส่งเสริมให้บุคลากรมีคุณธรรมจริยธรรมในการปฏิบัติงาน							
๑	จัดทำประกาศเจตจำนงต่อต้านการทุจริตของหน่วยงาน	ร้อยละความสำเร็จ	เชิงปริมาณ - จัดทำประกาศเจตจำนงต่อต้านการทุจริต เชิงคุณภาพ - บุคลากรมีความรู้ความเข้าใจการต่อต้านการทุจริตร้อยละ ๙๐ เชิงประโยชน์ - หน่วยงานมีประกาศเจตจำนงต่อต้านการทุจริต	✓	✓	✓	(LPA ด้านที่ ๕ ข้อ ๑๘๑)



๒	โครงการเผยแพร่ให้ความรู้ข้อมูลด้านการจัดซื้อ-จัดจ้าง ผู้มีส่วนได้เสีย การสร้างจิตสำนึก ทางสื่อสังคมออนไลน์ (Facebook Line website ฯลฯ ขององค์กร)	ร้อยละการเข้าร่วมกิจกรรม	เชิงปริมาณ - พนักงานเข้าร่วมกิจกรรมร้อยละ ๙๐ เชิงคุณภาพ - ผู้เข้าร่วมกิจกรรมมีความรู้ความเข้าใจ ร้อยละ ๘๐ เชิงประโยชน์ - หน่วยงานบริหารงานด้วยความโปร่งใสตรวจสอบได้	✓	✓	✓	(LPA ด้านที่ ๕ ข้อ ๑๘๘) (ITA - ข้อ ๐๓๘)
๔	การมีส่วนร่วมในกิจกรรมด้านศาสนาและวัฒนธรรมที่สำคัญของชาติ และการบำเพ็ญตนที่เป็นประโยชน์	ร้อยละของบุคลากรเข้าร่วมกิจกรรม	เชิงปริมาณ - บุคลากรเข้าร่วมกิจกรรมสำคัญ ร้อยละ ๘๐ เชิงคุณภาพ - บุคลากร มีความพึงพอใจในกิจกรรม ร้อยละ ๘๐ เชิงประโยชน์ - บุคลากรได้ดำเนินกิจกรรมร่วมกัน	✓	✓	✓	(ประเมินมาตรฐานฯ ด้านที่ ๒ งาน บริหารงานบุคคล และกิจการสภา ข้อ ๑.๒๐)
๕	จัดส่งบุคลากรเข้ารับการอบรมด้านวินัยและรักษาวินัยในการทำงาน	ร้อยละของบุคลากรที่มีหน้าที่ด้านวินัยเข้ารับการอบรม	เชิงปริมาณ - บุคลากรเข้ารับการอบรม ร้อยละ ๖๐ เชิงคุณภาพ - บุคลากรผ่านการอบรมมีความรู้ ร้อยละ ๘๐ เชิงประโยชน์ - หน่วยงานมีบุคลากรที่ดีในการปฏิบัติงาน	✓	✓	✓	(LPA ด้านที่ ๕ ข้อ ๑๘๒)
การพัฒนาบุคลากรทุกระดับเป็นผู้นำการเปลี่ยนแปลง							
กลยุทธ์ที่ ๑ พัฒนาบุคลากรทุกระดับ ให้ยอมรับการการเปลี่ยนแปลงที่จะเกิดขึ้นในองค์กรในอนาคต							
๑	ส่งบุคลากรเข้ารับการอบรมในโครงการพัฒนาศักยภาพการบริหารงาน	ร้อยละผู้เข้ารับการอบรม	เชิงปริมาณ - บุคลากรได้รับการพัฒนาศักยภาพในการบริหารงาน ร้อยละ ๙๐ เชิงคุณภาพ - บุคลากรมีศักยภาพในการบริหารงาน ร้อยละ ๙๐ เชิงประโยชน์ - หน่วยงานมีบุคลากรที่มีประสิทธิภาพในการบริหารงาน	✓	✓	✓	(LPA ด้านที่ ๒ ข้อ ๒๗)



การพัฒนาบุคลากรทุกระดับเป็นผู้นำการเปลี่ยนแปลง							
กลยุทธ์ที่ ๒ ส่งเสริมและพัฒนาให้บุคลากรร่วมมือกับเครือข่าย หน่วยงานรัฐ เอกชน และภาพประชาชน							
๑	โครงการ ทด.เคลื่อนที่ บริการด้วยใจรับใช้ประชาชน	ร้อยละของส่วนราชการไปจัดกิจกรรม	เชิงปริมาณ - ส่วนราชการสังกัด ร่วมจัดกิจกรรม ร้อยละ ๙๐ เชิงคุณภาพ - กิจกรรมมีความเรียบร้อยและสมบูรณ์ ร้อยละ ๙๐ เชิงประโยชน์ - ประชาชนได้รับความสะดวกในการติดต่อราชการ	✓	✓	✓	
๒	กิจกรรมการมีส่วนร่วมในการป้องกันการทุจริตของหน่วยงานราชการ	จำนวนครั้งที่หน่วยงานเข้าร่วมกิจกรรม	เชิงปริมาณ - จำนวนครั้งที่หน่วยงานส่งบุคลากรเข้าร่วมกิจกรรมด้านการป้องกันการทุจริต เชิงคุณภาพ - บุคลากรที่มีจิตสำนึกในการต่อต้านการทุจริต เชิงประโยชน์ - หน่วยงานมีบุคลากรที่เป็นแบบอย่างที่ดี	✓	✓	✓	(LPA ด้านที่ ๕ ข้อ ๑๘๒) (การมีส่วนร่วมของพนักงานในการกับหน่วยงานอื่นที่จัดเกี่ยวกับการป้องกันการทุจริต
การสร้างวัฒนธรรมในองค์กรให้มีการแลกเปลี่ยนเรียนรู้และร่วมกันพัฒนา							
กลยุทธ์ที่ ๑ ส่งเสริมให้บุคลากรยอมรับในผลงานของคนอื่นและปรับปรุงแก้ไขในผลงานของตน							
๑	จัดกิจกรรมการสร้างส่วนราชการเป็นองค์กรเรียนรู้ เช่น จัดทำคู่มือการปฏิบัติราชการ แผ่นพับ คู่มือการทำงาน เผยแพร่ให้กับบุคลากรในสังกัด(การจัดการความรู้ในองค์กร knowledge Management :KM)	ร้อยละบุคลากรที่เผยแพร่ผลงานของตนเอง	เชิงปริมาณ - บุคลากรจัดทำคู่มือปฏิบัติราชการ ร้อยละ ๕๐ เชิงคุณภาพ - คู่มือผลการปฏิบัติราชการ สมบูรณ์ อ่านเข้าใจง่าย ร้อยละ ๙๐ เชิงประโยชน์ - หน่วยงานมีคู่มือในการปฏิบัติราชการ	✓	✓	✓	(LPA ด้านที่ ๕ ข้อ ๑๘๔)



๒	กิจกรรมประชุมถ่ายทอดนโยบาย การบริหารงานระหว่าง ผู้บังคับบัญชากับเจ้าหน้าที่ ผู้ปฏิบัติงาน)	จำนวนครั้งการประชุม ประจำปี	เชิงปริมาณ - มีการประชุมทุกเดือน (๑๒ เดือน) เชิงคุณภาพ - มีการถ่ายทอดงานและติดตามงานที่ปฏิบัติ เชิงประโยชน์ - พนักงานมีความกระตือรือร้นในการปฏิบัติงาน	✓	✓	✓	(ประเมินมาตรฐานฯ ด้านที่ ๒ งาน บริหารงานบุคคล และกิจการสภา ข้อ ๑.๑๓)
การสร้างวัฒนธรรมในองค์กรให้มีการแลกเปลี่ยนเรียนรู้และร่วมกันพัฒนา							
กลยุทธ์ที่ ๒ ส่งเสริมกระบวนการจัดการเรียนรู้ร่วมกันภายในองค์กร เพื่อเป็นเครื่องมือในการพัฒนาศักยภาพและความสามารถในการปฏิบัติงาน							
๑	การพัฒนาองค์กร (knowledge Management :KM) การรายงาน ผลการฝึกอบรม และประชาสัมพันธ์ ผลการฝึกอบรมให้เพื่อนร่วมงาน ทราบ	ร้อยละของผู้รายงานผลการ ฝึกอบรม	เชิงปริมาณ - บุคลากรกลับจากฝึกอบรมรายงานผล ร้อยละ ๙๐ เชิงคุณภาพ - การรายงานผลถูกต้อง เรียบร้อย สมบูรณ์ ร้อยละ ๙๐ เชิงประโยชน์ - บุคลากรได้นำความรู้จากการฝึกอบรมไปพัฒนาการทำงาน	✓	✓	✓	(ตัวชี้วัด LPA –ด้าน ที่ ๒ ข้อ ๒๗) (ประเมินมาตรฐานฯ ด้านที่ ๒ งาน บริหารงานบุคคล และกิจการสภา ข้อ ๑.๑๓)
๒	ส่งเสริมกิจกรรมหรือการทำงานเป็น ทีม กิจกรรมจิตอาสา กิจกรรม บำเพ็ญตนต่อสาธารณะ ฯลฯ การจัดการความรู้ในองค์กร (knowledge Management :KM) การทำงานร่วมกัน การแลกเปลี่ยน เรียนรู้ร่วมกัน การถ่ายทอดความรู้ ระหว่างเพื่อนร่วมงาน	ร้อยละความสำเร็จ	เชิงปริมาณ - บุคลากรเข้าร่วมโครงการการทำงานเป็นทีม ร้อยละ ๙๐ เชิงคุณภาพ - บุคลากรมีความพึงพอใจในกิจกรรม ร้อยละ ๙๐ เชิงประโยชน์ - หน่วยงานมีทีมงานที่มีคุณภาพในการขับเคลื่อนงานขององค์กร	✓	✓	✓	(ประเมินมาตรฐานฯ ด้านที่ ๒ งาน บริหารงานบุคคล และกิจการสภา ข้อ ๑.๒๒) (ITA – ข้อ ๐๓๘)



๓	สำรวจความต้องการฝึกอบรม หรือ สภาพปัญหาความต้องการพัฒนา ของพนักงานเทศบาล	ร้อยละบุคลากรตอบแบบ สํารวจ	เชิงปริมาณ - บุคลากรตอบแบบสำรวจ ร้อยละ ๙๐ เชิงคุณภาพ - บุคลากรมีความเข้าใจในแบบสำรวจ ร้อยละ ๙๐ เชิงประโยชน์ - หน่วยงานรับรู้ปัญหาและความต้องการในเบื้องต้นของบุคลากร	-	-	✓	(ตัวชี้วัด LPA – ด้านที่ ๒ ข้อ ๒๖)
๔	กิจกรรมส่งเสริมความปลอดภัย สภาพแวดล้อมในการทำงาน (Quality of work life) หรือ กิจกรรม ๕ ส. ในสำนักงาน	ร้อยละผู้เข้าร่วมกิจกรรม	เชิงปริมาณ - บุคลากรเข้าร่วมกิจกรรม ร้อยละ ๙๐ เชิงคุณภาพ - บุคลากรมีความรู้ความพึงพอใจ ร้อยละ ๙๐ เชิงประโยชน์ - หน่วยงานมีความสะอาดเป็นระเบียบเรียบร้อย	✓	✓	✓	(ประเมินมาตรฐานฯ ด้านที่ ๒ งาน บริหารงานบุคคล และกิจการสภา ข้อ ๑.๒๔)
๕	กิจกรรมสำรวจความพึงพอใจใน องค์กร	ร้อยละของบุคลากรตอบ แบบสอบถาม	เชิงปริมาณ - บุคลากรตอบแบบสอบถาม ร้อยละ ๙๐ เชิงคุณภาพ - การดำเนินการตอบแบบสอบถาม เรียบร้อยสมบูรณ์ ร้อยละ ๙๐ เชิงประโยชน์ - หน่วยงานรับรู้ปัญหาพนักงานเพื่อใช้ในการพัฒนาในอนาคต	✓	✓	✓	(ประเมินมาตรฐานฯ ด้านที่ ๒ งาน บริหารงานบุคคล และกิจการสภา ข้อ ๑.๒๔)

๓.๑๒ การจัดทำแผนพัฒนาพนักงานเทศบาลรายบุคคล

แผนพัฒนารายบุคคล (Individual Development Plan : IDP) หมายถึง กรอบหรือแนวทางที่จะช่วยให้บุคลากรในหน่วยงานสามารถปฏิบัติงานได้บรรลุตามเป้าหมายในสายอาชีพของตน โดยมีวัตถุประสงค์หลักในการพัฒนาจุดอ่อน (weakness) และเสริมจุดแข็ง (Strength) ของบุคลากรในหน่วยงาน แผนพัฒนารายบุคคล หรือเรียกสั้นๆ ว่า IDP จึงเป็นแผนสำหรับการพัฒนาบุคลากรเพื่อเตรียมความพร้อมให้มีคุณสมบัติ ความสามารถ และศักยภาพในการทำงานสำหรับตำแหน่งที่สูงขึ้นไปในอนาคต หรือตามเส้นทางความก้าวหน้าในสายอาชีพ (Career Path) ที่เทศบาลตำบลบ้านต๋อมกำหนดขึ้น

ดังนั้น IDP จึงไม่ใช่กระบวนการประเมินผลการปฏิบัติงาน (Performance Appraisal) เพื่อการเลื่อนตำแหน่งงานหรือการปรับเงินเดือนและการให้ผลตอบแทนในรูปแบบต่าง ๆ แต่เมื่อได้มีการดำเนินกิจกรรมตามกรอบ IDP อย่างเป็นระบบบนเกณฑ์ขั้นพื้นฐานของระดับความรู้ ความสามารถ หรือสิ่งที่คุณสมบัติ ความสำเร็จ การพัฒนาบุคลากรแบบสองทาง เป็นข้อผูกพันหรือข้อตกลงในการเรียนรู้ร่วมกัน IDP ก็จะเป็นเครื่องมือสำคัญในการเชื่อมโยงความต้องการของพนักงานรายบุคคลให้ตอบรับหรือตอบสนองต่อความต้องการในระดับหน่วยงานย่อย และส่งผลให้บรรลุเป้าหมายขององค์กรได้

การจัดทำแผนพัฒนารายบุคคลของเทศบาลตำบลบ้านต๋อม มีเจตนารมณ์สำคัญที่จะเปลี่ยนแปลงมุมมองต่อระบบบริหารพนักงานเทศบาล จากเดิมที่เน้นพัฒนาพนักงานเทศบาลให้มีความเชี่ยวชาญเฉพาะด้าน มาเป็นการให้พนักงานเทศบาลเป็นผู้รอบรู้ลึก และเป็นแรงผลักดันต่อความสำเร็จของเทศบาลตำบลบ้านต๋อม รวมทั้งให้พนักงานเทศบาลปฏิบัติงานโดยมุ่งเน้นที่ประชาชนและสัมฤทธิ์ผล บุคลากรเทศบาลตำบลบ้านต๋อม จึงต้องปรับเปลี่ยนบทบาท วิธีคิด และวิธีปฏิบัติงาน รวมถึงการพัฒนาความรู้ความสามารถของตนเองให้สามารถตอบสนองต่อภารกิจของหน่วยงานได้อย่างรวดเร็ว และมีประสิทธิภาพ โดยมุ่งเน้นการนำหลักสมรรถนะมาประกอบในการบริหารและพัฒนาทรัพยากรบุคคล เพื่อให้บุคลากรมีพื้นฐานสมรรถนะตามที่เทศบาลตำบลบ้านต๋อม

ด้วยเหตุนี้ เทศบาลตำบลบ้านต๋อมจึงจำเป็นต้องมีการดำเนินการในเรื่องการพัฒนาบุคลากรเป็นรายบุคคลเพื่อเพิ่มพูนประสิทธิภาพให้แก่บุคลากรทุกระดับชั้น หากมีการดำเนินการตามกระบวนการพัฒนารายบุคคลอย่างเป็นระบบและต่อเนื่องแล้ว บุคลากรของเทศบาลตำบลบ้านต๋อมจะมีคุณภาพ คุณธรรม จริยธรรม สามารถปฏิบัติงานให้เกิดผลสัมฤทธิ์ต่อภารกิจที่ได้รับมอบหมาย อันจะมีผลเชื่อมโยงไปสู่การประเมินผลการปฏิบัติงาน การเลื่อนขั้นเงินเดือน เพิ่มค่าจ้าง และค่าตอบแทน ทำให้บุคลากรมีขวัญและกำลังใจในการปฏิบัติงานเพื่อประโยชน์ต่อเทศบาลตำบลบ้านต๋อมยิ่งขึ้นไป

ดังนั้น บุคลากรทุกระดับ จำเป็นต้องมีความรู้ ความเข้าใจเบื้องต้นเกี่ยวกับการจัดทำแผนพัฒนารายบุคคล ประกอบด้วย ความหมาย ประโยชน์ บทบาทหน้าที่ของกลุ่มบุคคลที่มีส่วนเกี่ยวข้องกับการทำแผนพัฒนารายบุคคล รวมถึงเครื่องมือที่ใช้ในการพัฒนาบุคลากรรายบุคคล ซึ่งบุคคลที่มีส่วนเกี่ยวข้องในการจัดทำแผนพัฒนารายบุคคล (IDP) ประกอบด้วย

๑. ผู้บริหารระดับสูง - นายกเทศบาลตำบลบ้านต๋อม
๒. ผู้บังคับบัญชาที่มีผู้ใต้บังคับบัญชา - ปลัด หัวหน้าส่วนราชการ หัวหน้าฝ่าย และพนักงานทุกระดับ
๓. เจ้าหน้าที่ - นักทรัพยากรบุคคล
๔. องค์กร - เทศบาลตำบลบ้านต๋อม

บุคคลในแต่ละกลุ่มมีบทบาทและขอบเขตหน้าที่ความรับผิดชอบ ดังตารางต่อไปนี้



กลุ่มบุคคล	บทบาท/ หน้าที่ความรับผิดชอบ
นายก ทต.บ้านต่อม	<ol style="list-style-type: none"> ๑. สนับสนุนและผลักดันให้บุคลากรปฏิบัติตาม IDP ตามที่กำหนด ๒. อนุมัติให้การจัดทำ IDP เป็นกระบวนการหนึ่งที่ผู้บังคับบัญชาจะต้องปฏิบัติอย่างต่อเนื่องทุกปี ๓. ติดตามผลการจัดทำ IDP ระหว่างผู้บังคับบัญชากับบุคลากร พร้อมทั้งการนำแผน IDP ไปใช้ปฏิบัติจริง ๔. จัดสรรงบประมาณในการฝึกอบรมและพัฒนาบุคลากรในแต่ละปีอย่างต่อเนื่อง
ปลัด ทต.บ้านต่อม หัวหน้าส่วนราชการ หัวหน้าฝ่าย ผู้ใต้บังคับบัญชาในแต่ละ สายงาน ในแต่ละกอง	<ol style="list-style-type: none"> ๑. ทำความเข้าใจ ผลักดันกระบวนการและวัตถุประสงค์ของการจัดทำ IDP ๒. ปฏิบัติตามกระบวนการและขั้นตอนของ IDP ที่กำหนดขึ้น ๓. ประเมินขีดความสามารถของผู้ใต้บังคับบัญชา เพื่อค้นหาจุดแข็งและจุดอ่อนของบุคลากรในงานที่มอบหมายให้รับผิดชอบในปัจจุบัน ๔. ทำความเข้าใจถึงแหล่งหรือช่องทางการเรียนรู้เพื่อพัฒนาขีดความสามารถของบุคลากรเป็นรายบุคคล ๕. กำหนดแนวทางหรือช่องทางการพัฒนาตนเองที่เหมาะสมกับบุคลากร ๖. ให้ข้อมูลป้อนกลับแก่บุคลากรถึงจุดเด่นและจุดที่บุคลากรต้องพัฒนาปรับปรุงให้ดีขึ้น ๗. ชี้ให้บุคลากรเห็นขอบเขตที่เขาสามารถเพิ่มความรับผิดชอบมากขึ้น
นักทรัพยากรบุคคล	<ol style="list-style-type: none"> ๑. มีส่วนร่วมในการประเมินความสามารถของตนเองตามความเป็นจริง ๒. ทำความเข้าใจแผนพัฒนารายบุคคล (IDP) ที่ผู้บังคับบัญชากำหนดขึ้นด้วยความเต็มใจและตั้งใจ ๓. ร่วมกับหัวหน้าส่วนราชการกำหนดแผนฯ เป้าหมายและวัตถุประสงค์ในการพัฒนาตนเอง ๔. หาวิธีการในการทำให้เป้าหมายในสายอาชีพของตนเองและผลงานที่รับผิดชอบประสบความสำเร็จ ๕. ประเมินความก้าวหน้าในการพัฒนาตนเองและเต็มใจที่จะรับรู้ผลการพัฒนาความสามารถของตนเองจากผู้อื่น
เทศบาลตำบลบ้านต่อม	<ol style="list-style-type: none"> ๑. ประชุมพิจารณาให้นายกอนุมัติ เห็นด้วยกับการนำเอา IDP มาใช้ในเทศบาลตำบลบ้านต่อม ๒. จัดเตรียมแบบฟอร์มการทำ IDP ให้เป็นมาตรฐานเดียวกัน ๓. ออกแบบและปรับปรุงระบบการพัฒนาบุคลากรรวมถึงบูรณาการ IDP กับเครื่องมือการบริหารบุคคลในเรื่องอื่น ๆ ๔. ให้ความรู้และความเข้าใจเกี่ยวกับแนวทางการจัดทำ IDP แก่ผู้บริหารทุกส่วนราชการและบุคลากรทั้งหมด



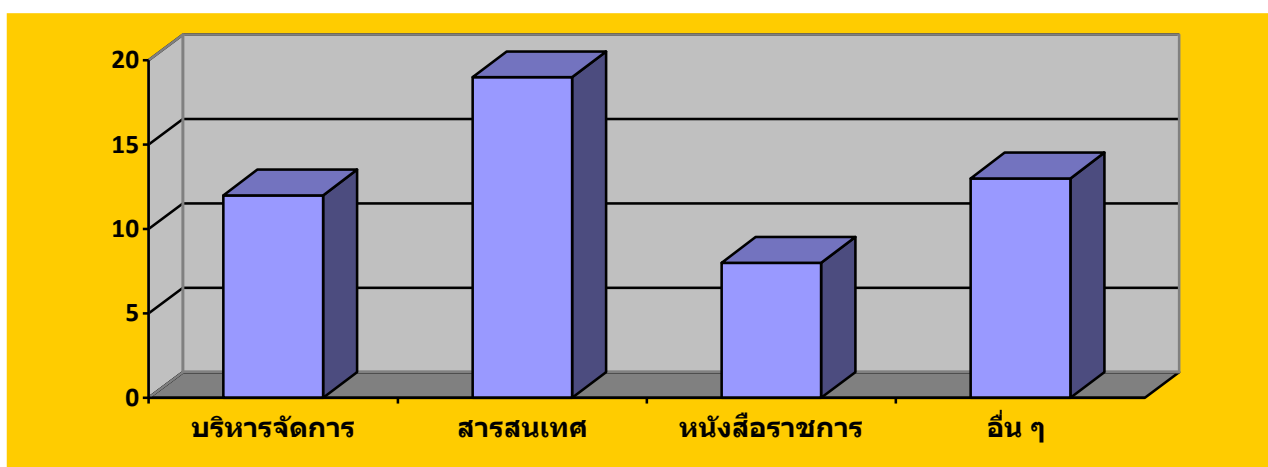
	<p>๕. ให้คำปรึกษาและแนะนำแนวทางการจัดทำแผน IDP กับผู้บริหารและบุคลากร</p> <p>๖. ตอบข้อซักถามเกี่ยวกับวิธีการจัดทำแผน IDP</p> <p>๗. หาช่องทางในการสื่อสารเพื่อประชาสัมพันธ์เปลี่ยน Mindset หรือจิตสำนึกของผู้บริหารและบุคลากรในการจัดทำ IDP</p> <p>๘. ติดตามผลการปฏิบัติตามแผน IDP จากผู้บริหารและบุคลากร</p>
--	--

๓.๑๓ การวิเคราะห์สภาพปัญหา ความต้องการในการพัฒนาพนักงานเทศบาลรายบุคคล

เทศบาลตำบลบ้านต๋อม ได้สำรวจสภาพปัญหาและความต้องการการฝึกอบรมของบุคลากรในสังกัด เพื่อใช้ในการวิเคราะห์และกำหนดทิศทางการฝึกอบรมบุคลากรให้เหมาะสมกับปัญหาที่แท้จริง โดยให้แต่ละคนเสนอความต้องการผ่านผู้บังคับบัญชา ประกอบด้วย

ส่วนราชการ	การพัฒนาด้านการบริหารจัดการ	การพัฒนาด้านคอมพิวเตอร์เทคโนโลยีสารสนเทศ	การพัฒนาด้านระเบียบเทคนิคเกี่ยวกับการปฏิบัติงาน ด้านธุรการหรือหนังสือราชการ	การพัฒนาด้านอื่น ๆ เช่น การเป็นผู้นำทักษะในการนำเสนองาน ทักษะในการพูดในที่ชุมชน
ปลัด รองปลัด	๑			๑
สำนักปลัด	๓	๑๐	๒	๖
กองคลัง	๒	๔	๒	๒
กองช่าง	๓	๔	๒	๒
กองสาธารณสุขและสิ่งแวดล้อม	๓	๑	๒	๒

แผนภูมิแสดงการเสนอความต้องการพัฒนารายบุคคล ทต.บ้านต๋อม





ส่วนการพัฒนาด้านสมรรถนะนั้นบุคลากรทุกตำแหน่งต้องพัฒนาเหมือนกัน
องค์ประกอบดังนี้

๑. เทศบาลตำบลบ้านต๋อม ได้ยึดหลักสมรรถนะหลักที่จำเป็นต่อการปฏิบัติราชการของ
บุคลากรทุกระดับชั้น มากำหนดเป็นสมรรถนะเพื่อการพัฒนาบุคลากรในสังกัด ซึ่งเทศบาลตำบลบ้านต๋อม ได้
ประกาศใช้เป็นตัวกำหนดในการประเมินผลการปฏิบัติงานของพนักงานเทศบาลทุก ๖ เดือน ดังนี้

๑. การมุ่งผลสัมฤทธิ์
๒. การยึดมั่นในความถูกต้องชอบธรรมและจริยธรรม
๓. ความเข้าใจในองค์กรและระบบงาน
๔. การบริการเป็นเลิศ
๕. การทำงานเป็นทีม

๒. ตำแหน่งบริหารงานท้องถิ่นและอำนวยการท้องถิ่น เป็นสายงานของผู้บริหาร เทศบาล
ตำบลบ้านต๋อม ได้กำหนด แนวทางการสำหรับการพัฒนาเพื่อทำหน้าที่ผู้บริหารที่ดีในปัจจุบันและอนาคต
พร้อมกับเตรียมก้าวขึ้นเป็นผู้บริหารระดับมีอาชีพ ดังนี้

๑. การเป็นผู้นำในการเปลี่ยนแปลง
๒. ความสามารถในการเป็นผู้นำ
๓. ความสามารถในการพัฒนาคน
๔. การคิดเชิงกลยุทธ์

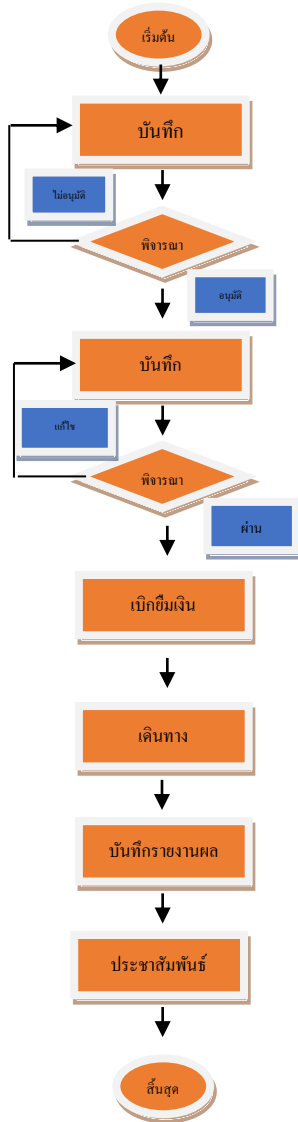
๓. ตำแหน่งอื่น ที่นอกเหนือจากสายงานผู้บริหารท้องถิ่น อำนวยการท้องถิ่น เทศบาล
ตำบลบ้านต๋อม ได้กำหนดสมรรถนะประจำตำแหน่งงานตามมาตรฐานกำหนดตำแหน่งและระดับที่ดำรง
ตำแหน่งอยู่ตามสายงานประจำของแต่ละตำแหน่ง จำนวน ๒๒ สมรรถนะ

- | | |
|---|--|
| ๑. การคิดวิเคราะห์ | ๒. การค้นหาและการจัดการฐานข้อมูล |
| ๓. การแก้ไขปัญหาแบบมีอาชีพ | ๔. ศิลปะการโน้มน้าวใจ |
| ๕. การให้ความรู้และการสร้างสัมพันธ์ | ๖. การแก้ไขปัญหาและการดำเนินการเชิงรุก |
| ๗. การบริหารความเสี่ยง | ๘. การบริหารทรัพยากร |
| ๙. การวางแผนและการจัดการ | ๑๐. การวิเคราะห์และการบูรณาการ |
| ๑๑. ความละเอียดรอบคอบและความถูกต้องของงาน | ๑๒. การยึดมั่นในหลักเกณฑ์ |
| ๑๓. การสร้างให้เกิดการมีส่วนร่วมในทุกภาคส่วน | ๑๔. ความคิดสร้างสรรค์ |
| ๑๕. การมุ่งความปลอดภัยและการระมัดระวัง | ๑๖. การกำกับติดตามอย่างสม่ำเสมอ |
| ๑๗. การสั่งสมความรู้ และความเชี่ยวชาญในสายอาชีพ | ๑๙. จิตสำนึกและรับผิดชอบต่อสิ่งแวดล้อม |
| ๑๘. การควบคุมและจัดการสถานการณ์อย่างสร้างสรรค์ | ๒๑. สร้างสรรค์เพื่อประโยชน์ของท้องถิ่น |
| ๒๐. ความเข้าใจในพื้นที่การเมืองท้องถิ่น | |
| ๒๒. ความเข้าใจผู้อื่นและตอบสนองอย่างสร้างสรรค์ | |



๓.๑๔ ขั้นตอนการขอรับการฝึกอบรมรายบุคคล

เทศบาลตำบลบ้านต๋อม เปิดโอกาสให้พนักงานในสังกัด เสนอความต้องการเข้ารับการฝึกอบรม ตามหลักสูตรที่ส่วนราชการคัดเลือกความเหมาะสม จากหลาย ๆ หน่วยงาน ก่อนอันดับแรกเช่น จากกรมส่งเสริมการปกครองส่วนท้องถิ่น จังหวัด อำเภอ มหาลัยต่าง ๆ ที่จัดการฝึกอบรมในความรู้ที่ตรงตามมาตรฐานกำหนดตำแหน่ง แต่ละสายงาน โดยแสดงความต้องการพัฒนาและเสนอแบบแสดงเจตจำนงเข้ารับการฝึกอบรมเพื่อให้ผู้บังคับบัญชาได้พิจารณาหลักสูตร โดยมีลำดับขั้นตอนการขอเข้ารับการฝึกอบรมดังนี้



- ๑.พนักงานสำรวจหลักสูตรการอบรมที่ต้องการฝึกอบรมตามมาตรฐานกำหนด
- ๒.จัดทำบันทึกเสนอหลักสูตรการอบรมให้ผู้บังคับบัญชาตามลำดับชั้นพิจารณา
- ๓.ผู้บังคับบัญชาตามลำดับชั้นพิจารณา
- ๔.จัดทำบันทึกและคำสั่ง ขออนุมัติเดินทางไปฝึกอบรมเสนอผู้บังคับบัญชา
- ๕.ผู้บังคับบัญชาพิจารณาพิจารณาวันเวลาในการเดินทาง ความเร่งด่วนของที่
- ๖.ส่งเอกสารให้ส่วนราชการเกี่ยวข้อง ในการเบิกยืมค่าลงทะเบียน ฯลฯ
- ๗.เดินทางไปเข้ารับการฝึกอบรมตามวันเวลา
- ๘.รายงานผลการฝึกอบรมและผลค่าใช้จ่ายยืม
- ๙.ประชาสัมพันธ์เอกสารการฝึกอบรมให้พนักงานในสังกัดได้ศึกษาแลกเปลี่ยนเรียนรู้
- ๑๐.จัดเก็บเอกสารการฝึกอบรมสำหรับตรวจสอบ



๓.๑๕ แผนพัฒนาพนักงานเทศบาลรายบุคคล เทศบาลตำบลบ้านต้อม Individual Development Plan (IDP) ประจำปีงบประมาณ ๒๕๖๔ - ๒๕๖๖

ตำแหน่ง (๑)	ทักษะที่ต้องพัฒนา (๒)	เป้าหมายการพัฒนา (๓)	วิธีการพัฒนา (๔)		ช่วงเวลาพัฒนา (๕)		
			๑ = ศึกษาด้วยตนเอง ๓ = แลกเปลี่ยนเรียนรู้ ๕ = การสอนงาน ๗ = การให้คำปรึกษา ๙ = ติดตามผู้มีประสบการณ์ ๑๐ = วิธีพัฒนาอื่นๆ	๒ = เรียนรู้จากการปฏิบัติงาน ๔ = พี่เลี้ยง ๖ = ฝึกอบรม ๘ = การมอบหมายงาน ๑๐ = วิธีพัฒนาอื่นๆ	๒๕๖๔	๒๕๖๕	๒๕๖๖
ปลัด ทต.	๑. สมรรถนะหลัก ๒. สมรรถนะประจำผู้บริหาร ๓. ทักษะด้านดิจิทัล ๔. งานที่จำเป็นในการปฏิบัติหน้าที่ในตำแหน่ง เช่น การบริหารจัดการ แผนงานงบประมาณ การคลัง งานช่าง งานอำนวยการ งานสาธารณสุข งานสิ่งแวดล้อม งานสภา ฯลฯ	๑. พัฒนาสมรรถนะที่กำหนดในแบบประเมินผลการปฏิบัติงานทุกปี ๒. พัฒนาทักษะการทำงานตามมาตรฐานกำหนดตำแหน่ง	๑ = ศึกษาด้วยตนเอง ๓ = แลกเปลี่ยนเรียนรู้ ๙ = ติดตามผู้มีประสบการณ์ ๑๐ = วิธีพัฒนาอื่นๆ	๒ = เรียนรู้จากการปฏิบัติงาน ๗ = การให้คำปรึกษา ๑๐ = วิธีพัฒนาอื่นๆ	✓	✓	✓
สำนักปลัด							
หัวหน้าสำนักปลัด	๑.สมรรถนะหลัก ๒. สมรรถนะประจำผู้บริหาร ๓.ทักษะด้านดิจิทัล ๔.งานที่จำเป็นในการปฏิบัติหน้าที่ เช่น งานอำนวยการ งานบริหารงานทั่วไป งานประสานงานทั่วไป งานสภา งานรัฐพิธี งานที่ไม่อยู่ในส่วนราชการอื่น	๑. พัฒนาสมรรถนะที่กำหนดในแบบประเมินผลการปฏิบัติงานทุกปี ๒. พัฒนาทักษะการทำงานตามมาตรฐานกำหนดตำแหน่ง	๑ = ศึกษาด้วยตนเอง ๓ = แลกเปลี่ยนเรียนรู้ ๙ = ติดตามผู้มีประสบการณ์ ๑๐ = วิธีพัฒนาอื่นๆ	๒ = เรียนรู้จากการปฏิบัติงาน ๗ = การให้คำปรึกษา ๑๐ = วิธีพัฒนาอื่นๆ	✓	✓	✓



หัวหน้าฝ่าย	๕. สมรรถนะหลัก ๖. สมรรถนะประจำผู้บริหาร ๗. ทักษะด้านดิจิทัล ๘. งานที่จำเป็นในการปฏิบัติหน้าที่ เช่น งาน อำนวยความสะดวก งานบริหารงานทั่วไป งาน ประสานงานทั่วไป งานสภา งานรัฐพิธี งานนโยบายและแผน งานนิติการ งาน ป้องกันฯ งานเทศกิจ และงานที่ไม่อยู่ใน ส่วนราชการอื่น	๑. พัฒนาสมรรถนะที่กำหนดในแบบ ประเมินผลการปฏิบัติงานทุกปี ๒. พัฒนาทักษะการทำงานตาม มาตรฐานกำหนดตำแหน่ง	๑ = ศึกษาด้วยตนเอง ๒= เรียนรู้จากการปฏิบัติงาน ๓ = แลกเปลี่ยนเรียนรู้ ๗ = การให้คำปรึกษา ๔ = ติดตามผู้มีประสบการณ์ ๑๐ = วิธีพัฒนาอื่นๆ	✓	✓	✓
นักจัดการงานทั่วไป	๑. สมรรถนะหลัก ๒. สมรรถนะประจำสายงาน ๓. ทักษะด้านดิจิทัล ๔. งานที่จำเป็นในการปฏิบัติหน้าที่ในตำแหน่ง งานอำนวยความสะดวก งานบริหารงานทั่วไป งาน ประสานงานทั่วไป งานธุรการ งานสาร บรรณ งานสภา งานรัฐพิธี งานที่ไม่อยู่ใน ส่วนราชการอื่น	๑. พัฒนาสมรรถนะที่กำหนดในแบบ ประเมินผลการปฏิบัติงานทุกปี ๒. พัฒนาทักษะการทำงานตาม มาตรฐานกำหนดตำแหน่ง	๑ = ศึกษาด้วยตนเอง ๒= เรียนรู้จากการปฏิบัติงาน ๓ = แลกเปลี่ยนเรียนรู้ ๔ = พี่เลี้ยง ๕= การสอนงาน ๖ = ฝึกอบรม ๗ = การให้คำปรึกษา ๘ = การมอบหมายงาน ๙ = ติดตามผู้มีประสบการณ์ ๑๐ = วิธีพัฒนาอื่นๆ	✓	✓	✓
นักวิเคราะห์นโยบายและ แผน	๑. สมรรถนะหลัก ๒. สมรรถนะประจำสายงาน ๓. ทักษะด้านดิจิทัล ๔. งานที่จำเป็นในการปฏิบัติหน้าที่ใน ตำแหน่ง เช่น งานแผน งบประมาณ ข้อบัญญัติฯ	๑. พัฒนาสมรรถนะที่กำหนดในแบบ ประเมินผลการปฏิบัติงานทุกปี ๒. พัฒนาทักษะการทำงานตาม มาตรฐานกำหนดตำแหน่ง	๑ = ศึกษาด้วยตนเอง ๒= เรียนรู้จากการปฏิบัติงาน ๓ = แลกเปลี่ยนเรียนรู้ ๔ = พี่เลี้ยง ๕= การสอนงาน ๖ = ฝึกอบรม ๗ = การให้คำปรึกษา ๘ = การมอบหมายงาน ๙ = ติดตามผู้มีประสบการณ์ ๑๐ = วิธีพัฒนาอื่นๆ	✓	✓	✓
นักทรัพยากรบุคคล	๑. สมรรถนะหลัก ๒. สมรรถนะประจำสายงาน ๓. ทักษะด้านดิจิทัล ๔. งานที่จำเป็นในการปฏิบัติหน้าที่ใน	๑. พัฒนาสมรรถนะที่กำหนดในแบบ ประเมินผลการปฏิบัติงานทุกปี ๒. พัฒนาทักษะการทำงานตาม มาตรฐานกำหนดตำแหน่ง	๑ = ศึกษาด้วยตนเอง ๒= เรียนรู้จากการปฏิบัติงาน ๓ = แลกเปลี่ยนเรียนรู้ ๔ = พี่เลี้ยง ๕= การสอนงาน ๖ = ฝึกอบรม ๗ = การให้คำปรึกษา ๘ = การมอบหมายงาน	✓	✓	✓



	ตำแหน่ง เช่น งานเลื่อนชั้น เลื่อนระดับ งานประเมินสวัสดิการ งานพัฒนา งานสรรหา งานเงินเดือน ค่าจ้าง ค่าตอบแทน งานเครื่องราช งานเขียนโครงการ งานฝึกอบรม งานบริการ ฯลฯ		๙ = ติดตามผู้มีประสบการณ์ ๑๐ = วิธีพัฒนาอื่นๆ			
นักพัฒนาชุมชน	๑. สมรรถนะหลัก ๒. สมรรถนะประจำสายงาน ๓. ทักษะด้านดิจิทัล ๔. งานที่จำเป็นในการปฏิบัติหน้าที่ในตำแหน่ง เช่น งานสวัสดิการชุมชน งานเบี้ยยังชีพ ผู้สูงอายุ ด้อยโอกาส งานสตรี ฯลฯ	๑. พัฒนาสมรรถนะที่กำหนดในแบบประเมินผลการปฏิบัติงานทุกปี ๒. พัฒนาทักษะการทำงานตามมาตรฐานกำหนดตำแหน่ง	๑ = ศึกษาด้วยตนเอง ๒= เรียนรู้จากการปฏิบัติงาน ๓ = แลกเปลี่ยนเรียนรู้ ๔ = พี่เลี้ยง ๕= การสอนงาน ๖ = ฝึกอบรม ๗ = การให้คำปรึกษา ๘ = การมอบหมายงาน ๙ = ติดตามผู้มีประสบการณ์ ๑๐ = วิธีพัฒนาอื่นๆ	✓	✓	✓
นักประชาสัมพันธ์	๑. สมรรถนะหลัก ๒. สมรรถนะประจำสายงาน ๓. ทักษะด้านดิจิทัล ๔. งานที่จำเป็นในการปฏิบัติหน้าที่ในตำแหน่ง เช่น งานประชาสัมพันธ์ งานสื่อสิ่งพิมพ์	๑. พัฒนาสมรรถนะที่กำหนดในแบบประเมินผลการปฏิบัติงานทุกปี ๒. พัฒนาทักษะการทำงานตามมาตรฐานกำหนดตำแหน่ง	๑ = ศึกษาด้วยตนเอง ๒= เรียนรู้จากการปฏิบัติงาน ๓ = แลกเปลี่ยนเรียนรู้ ๔ = พี่เลี้ยง ๕= การสอนงาน ๖ = ฝึกอบรม ๗ = การให้คำปรึกษา ๘ = การมอบหมายงาน ๙ = ติดตามผู้มีประสบการณ์ ๑๐ = วิธีพัฒนาอื่นๆ	✓	✓	✓
นิติกร	๑. สมรรถนะหลัก ๒. สมรรถนะประจำสายงาน ๓. ทักษะด้านดิจิทัล ๔. งานที่จำเป็นในการปฏิบัติหน้าที่ในตำแหน่ง เช่น งานกฎหมาย งานนิติกร	๑. พัฒนาสมรรถนะที่กำหนดในแบบประเมินผลการปฏิบัติงานทุกปี ๒. พัฒนาทักษะการทำงานตามมาตรฐานกำหนดตำแหน่ง	๑ = ศึกษาด้วยตนเอง ๒= เรียนรู้จากการปฏิบัติงาน ๓ = แลกเปลี่ยนเรียนรู้ ๔ = พี่เลี้ยง ๕= การสอนงาน ๖ = ฝึกอบรม ๗ = การให้คำปรึกษา ๘ = การมอบหมายงาน ๙ = ติดตามผู้มีประสบการณ์ ๑๐ = วิธีพัฒนาอื่นๆ	✓	✓	✓
นักวิชาการศึกษา	๑. สมรรถนะหลัก ๒. สมรรถนะประจำสายงาน	๑. พัฒนาสมรรถนะที่กำหนดในแบบประเมินผลการปฏิบัติงานทุกปี	๑ = ศึกษาด้วยตนเอง ๒= เรียนรู้จากการปฏิบัติงาน ๓ = แลกเปลี่ยนเรียนรู้ ๔ = พี่เลี้ยง	✓	✓	✓



	<p>๓. ทักษะด้านดิจิทัล</p> <p>๔. งานที่จำเป็นในการปฏิบัติหน้าที่ในตำแหน่ง เช่น งานประเมินผลการศึกษา งานศูนย์พัฒนาเด็กเล็ก งานโรงเรียน การจัดซื้อจัดจ้าง งานโครงการ งานประเพณีวัฒนธรรม งานการศาสนา</p>	<p>๒. พัฒนาทักษะการทำงานตามมาตรฐานกำหนดตำแหน่ง</p>	<p>๕= การสอนงาน ๖ = ฝึกอบรม</p> <p>๗ = การให้คำปรึกษา ๘ = การมอบหมายงาน</p> <p>๙ = ติดตามผู้มีประสบการณ์ ๑๐ = วิธีพัฒนาอื่นๆ</p>			
ครู	<p>๑. สมรรถนะหลัก</p> <p>๒. สมรรถนะประจำสายงานการสอน</p> <p>๓. ทักษะด้านดิจิทัล</p> <p>๔. งานที่จำเป็นในการปฏิบัติหน้าที่ในตำแหน่ง เช่น งานการสอน การดูแลเด็กปฐมวัย การเขียนโครงการ งานประเมินผลการศึกษา งานพัฒนาเด็กปฐมวัย ฯลฯ</p>	<p>๑. พัฒนาสมรรถนะที่กำหนดในแบบประเมินผลการปฏิบัติงานทุกปี</p> <p>๒. พัฒนาทักษะการทำงานตามมาตรฐานกำหนดตำแหน่ง</p>	<p>๑ = ศึกษาด้วยตนเอง ๒= เรียนรู้จากการปฏิบัติงาน</p> <p>๓ = แลกเปลี่ยนเรียนรู้ ๔ = พี่เลี้ยง</p> <p>๕= การสอนงาน ๖ = ฝึกอบรม</p> <p>๗ = การให้คำปรึกษา ๘ = การมอบหมายงาน</p> <p>๙ = ติดตามผู้มีประสบการณ์ ๑๐ = วิธีพัฒนาอื่นๆ</p>	✓	✓	✓
นักจัดการงานทะเบียนและบัตร	<p>๑. สมรรถนะหลัก</p> <p>๒. สมรรถนะประจำสายงาน</p> <p>๓. ทักษะด้านดิจิทัล</p> <p>๔. งานที่จำเป็นในการปฏิบัติหน้าที่ในตำแหน่ง เช่น งานทะเบียนราษฎร</p>	<p>๑. พัฒนาสมรรถนะที่กำหนดในแบบประเมินผลการปฏิบัติงานทุกปี</p> <p>๒. พัฒนาทักษะการทำงานตามมาตรฐานกำหนดตำแหน่ง</p>	<p>๑ = ศึกษาด้วยตนเอง ๒= เรียนรู้จากการปฏิบัติงาน</p> <p>๓ = แลกเปลี่ยนเรียนรู้ ๔ = พี่เลี้ยง</p> <p>๕= การสอนงาน ๖ = ฝึกอบรม</p> <p>๗ = การให้คำปรึกษา ๘ = การมอบหมายงาน</p> <p>๙ = ติดตามผู้มีประสบการณ์ ๑๐ = วิธีพัฒนาอื่นๆ</p>	✓	✓	✓
เจ้าพนักงานทะเบียน	<p>๑. สมรรถนะหลัก</p> <p>๒. สมรรถนะประจำสายงาน</p> <p>๓. ทักษะด้านดิจิทัล</p> <p>๔. งานที่จำเป็นในการปฏิบัติหน้าที่ในตำแหน่ง เช่น งานทะเบียนราษฎร</p>	<p>๑. พัฒนาสมรรถนะที่กำหนดในแบบประเมินผลการปฏิบัติงานทุกปี</p> <p>๒. พัฒนาทักษะการทำงานตามมาตรฐานกำหนดตำแหน่ง</p>	<p>๑ = ศึกษาด้วยตนเอง ๒= เรียนรู้จากการปฏิบัติงาน</p> <p>๓ = แลกเปลี่ยนเรียนรู้ ๔ = พี่เลี้ยง</p> <p>๕= การสอนงาน ๖ = ฝึกอบรม</p> <p>๗ = การให้คำปรึกษา ๘ = การมอบหมายงาน</p> <p>๙ = ติดตามผู้มีประสบการณ์ ๑๐ = วิธีพัฒนาอื่นๆ</p>	✓	✓	✓



เจ้าพนักงานเกษตร	๑. สมรรถนะหลัก ๒. สมรรถนะประจำสายงาน ๓. ทักษะด้านดิจิทัล ๔. งานที่จำเป็นในการปฏิบัติหน้าที่ในตำแหน่ง เช่น งานเกษตรกร	๑. พัฒนาสมรรถนะที่กำหนดในแบบประเมินผลการปฏิบัติงานทุกปี ๒. พัฒนาทักษะการทำงานตามมาตรฐานกำหนดตำแหน่ง	๑ = ศึกษาด้วยตนเอง ๒= เรียนรู้จากการปฏิบัติงาน ๓ = แลกเปลี่ยนเรียนรู้ ๔ = พี่เลี้ยง ๕= การสอนงาน ๖ = ฝึกอบรม ๗ = การให้คำปรึกษา ๘ = การมอบหมายงาน ๙ = ติดตามผู้มีประสบการณ์ ๑๐ = วิธีพัฒนาอื่นๆ	✓	✓	✓
จพง.ป้องกันและบรรเทาสาธารณภัย	๑.สมรรถนะหลัก ๒.สมรรถนะประจำสายงาน ๓. ทักษะด้านดิจิทัล ๔.งานที่จำเป็นในการปฏิบัติหน้าที่ในตำแหน่ง เช่น งานเฝ้าระวังภัย การช่วยภัย งาน กู้ชีพ อพปร. ฯลฯ	๑. พัฒนาสมรรถนะที่กำหนดในแบบประเมินผลการปฏิบัติงานทุกปี ๒. พัฒนาทักษะการทำงานตามมาตรฐานกำหนดตำแหน่ง	๑ = ศึกษาด้วยตนเอง ๒= เรียนรู้จากการปฏิบัติงาน ๓ = แลกเปลี่ยนเรียนรู้ ๔ = พี่เลี้ยง ๕= การสอนงาน ๖ = ฝึกอบรม ๗ = การให้คำปรึกษา ๘ = การมอบหมายงาน ๙ = ติดตามผู้มีประสบการณ์ ๑๐ = วิธีพัฒนาอื่นๆ	✓	✓	✓
พนักงานจ้างตามภารกิจ						
ผู้ดูแลเด็ก	๑. สมรรถนะหลัก ๒. สมรรถนะประจำสายงานการสอน ๓. ทักษะด้านดิจิทัล ๔. งานที่จำเป็นในการปฏิบัติหน้าที่ในตำแหน่ง เช่น การดูแลเด็กปฐมวัย งานพัฒนาเด็กปฐมวัย ฯลฯ	๑. พัฒนาสมรรถนะที่กำหนดในแบบประเมินผลการปฏิบัติงานทุกปี ๒. พัฒนาทักษะการทำงานตามมาตรฐานกำหนดตำแหน่ง	๑ = ศึกษาด้วยตนเอง ๒= เรียนรู้จากการปฏิบัติงาน ๓ = แลกเปลี่ยนเรียนรู้ ๔ = พี่เลี้ยง ๕= การสอนงาน ๖ = ฝึกอบรม ๗ = การให้คำปรึกษา ๘ = การมอบหมายงาน ๙ = ติดตามผู้มีประสบการณ์ ๑๐ = วิธีพัฒนาอื่นๆ	✓	✓	✓
ผช.จพง.ป้องกันและบรรเทาสาธารณภัย	๑. สมรรถนะหลัก ๒. สมรรถนะประจำสายงาน ๓. ทักษะด้านดิจิทัล ๔. งานที่จำเป็นในการปฏิบัติหน้าที่ในตำแหน่ง เช่น งานเฝ้าระวังภัย การช่วย	๑. พัฒนาสมรรถนะที่กำหนดในแบบประเมินผลการปฏิบัติงานทุกปี ๒. พัฒนาทักษะการทำงานตามมาตรฐานกำหนดตำแหน่ง	๑ = ศึกษาด้วยตนเอง ๒= เรียนรู้จากการปฏิบัติงาน ๓ = แลกเปลี่ยนเรียนรู้ ๔ = พี่เลี้ยง ๕= การสอนงาน ๖ = ฝึกอบรม ๗ = การให้คำปรึกษา ๘ = การมอบหมายงาน ๙ = ติดตามผู้มีประสบการณ์ ๑๐ = วิธีพัฒนาอื่นๆ	✓	✓	✓



	ภัย งาน กู้ชีพ อพพร. ฯลฯ					
พนักงานจ้างทั่วไป						
พนักงานขับรถยนต์	๑. สมรรถนะหลัก ๒. งานที่จำเป็นในการปฏิบัติหน้าที่ในตำแหน่ง เช่น เรียนรู้การบำรุงรักษาเครื่องยนต์ มารยาทการใช้รถใช้ถนน เครื่องหมายจราจร ฯลฯ	๑. พัฒนาสมรรถนะที่กำหนดในแบบประเมินผลการปฏิบัติงานทุกปี ๒. พัฒนาทักษะประสบการณ์ในการทำงานตามงานที่ได้รับมอบหมาย	๑ = ศึกษาด้วยตนเอง ๒= เรียนรู้จากการปฏิบัติงาน ๘ = การมอบหมายงาน ๑๐ = วิธีพัฒนาอื่นๆ	✓	✓	✓
ภารโรง	๑. สมรรถนะหลัก ๒. งานที่จำเป็นในการปฏิบัติหน้าที่ในตำแหน่ง เช่น การรักษาเวลาปิดเปิดสำนักงาน งานบริการ งานทำความสะอาด มารยาทในการต้อนรับ ฯลฯ	๑. พัฒนาสมรรถนะที่กำหนดในแบบประเมินผลการปฏิบัติงานทุกปี ๒. พัฒนาทักษะประสบการณ์ในการทำงานตามงานที่ได้รับมอบหมาย	๑ = ศึกษาด้วยตนเอง ๒= เรียนรู้จากการปฏิบัติงาน ๘ = การมอบหมายงาน ๑๐ = วิธีพัฒนาอื่นๆ	✓	✓	✓
พนักงานดับเพลิง	๑. สมรรถนะหลัก ๒. งานที่จำเป็นในการปฏิบัติหน้าที่ในตำแหน่ง เช่น เรียนรู้การบำรุงรักษาเครื่องยนต์ การดับเพลิง การป้องกันอัคคีภัยเบื้องต้น ฯลฯ	๑. พัฒนาสมรรถนะที่กำหนดในแบบประเมินผลการปฏิบัติงานทุกปี ๒. พัฒนาทักษะประสบการณ์ในการทำงานตามงานที่ได้รับมอบหมาย	๑ = ศึกษาด้วยตนเอง ๒= เรียนรู้จากการปฏิบัติงาน ๘ = การมอบหมายงาน ๑๐ = วิธีพัฒนาอื่นๆ	✓	✓	✓
ผู้ดูแลเด็ก	๑. สมรรถนะหลัก ๒. งานที่จำเป็นในการปฏิบัติหน้าที่ในตำแหน่ง เช่น งานการสอน การดูแลเด็กปฐมวัย การเขียนโครงการ งานประเมินผลการศึกษา งานพัฒนาเด็กปฐมวัย	๑. พัฒนาสมรรถนะที่กำหนดในแบบประเมินผลการปฏิบัติงานทุกปี ๒. พัฒนาทักษะประสบการณ์ในการทำงานตามงานที่ได้รับมอบหมาย	๑ = ศึกษาด้วยตนเอง ๒= เรียนรู้จากการปฏิบัติงาน ๓ = แลกเปลี่ยนเรียนรู้ ๔ = พี่เลี้ยง ๕= การสอนงาน ๖ = ฝึกอบรม ๗ = การให้คำปรึกษา ๘ = การมอบหมายงาน ๙ = ติดตามผู้มีประสบการณ์ ๑๐ = วิธีพัฒนาอื่นๆ	✓	✓	✓
ผู้ดูแลเด็ก	๑. สมรรถนะหลัก ๒. สมรรถนะประจำสายงานการสอน ๓. ทักษะด้านดิจิทัล	๑. พัฒนาสมรรถนะที่กำหนดในแบบประเมินผลการปฏิบัติงานทุกปี ๒. พัฒนาทักษะการทำงานตาม	๑ = ศึกษาด้วยตนเอง ๒= เรียนรู้จากการปฏิบัติงาน ๓ = แลกเปลี่ยนเรียนรู้ ๔ = พี่เลี้ยง ๕= การสอนงาน ๖ = ฝึกอบรม	✓	✓	✓



	๔. งานที่จำเป็นในการปฏิบัติหน้าที่ในตำแหน่ง เช่น การดูแลเด็กปฐมวัย งานพัฒนาเด็กปฐมวัย ฯลฯ	มาตรฐานกำหนดตำแหน่ง	๗ = การให้คำปรึกษา ๘ = การมอบหมายงาน ๙ = ติดตามผู้มีประสบการณ์ ๑๐ = วิธีพัฒนาอื่นๆ			
คนงานทั่วไป	๑. สมรรถนะหลัก ๒. งานที่จำเป็นในการปฏิบัติหน้าที่ในตำแหน่ง เช่น งานบำรุงรักษา ต้นไม้ สนามหญ้า งานบำรุงรักษาเครื่องยนต์ในเบื้องต้น งานออกแบบและตกแต่งต้นไม้เล็กใหญ่ ฯลฯ	๑. พัฒนาสมรรถนะที่กำหนดในแบบประเมินผลการปฏิบัติงานทุกปี ๒. พัฒนาทักษะประสบการณ์ในการทำงานตามงานที่ได้รับมอบหมาย	๑ = ศึกษาด้วยตนเอง ๒= เรียนรู้จากการปฏิบัติงาน ๘ = การมอบหมายงาน ๑๐ = วิธีพัฒนาอื่นๆ	✓	✓	✓
กองคลัง						
ผู้อำนวยการกองคลัง	๑. สมรรถนะหลัก ๒. สมรรถนะประจำผู้บริหาร ๓. ทักษะด้านดิจิทัล ๔. งานที่จำเป็นในการปฏิบัติหน้าที่ในตำแหน่ง เช่น งานอำนวยการ งานบริหาร งานการคลัง งานงบประมาณ งานสวัสดิการ งานการเงิน การบัญชี การจัดเก็บ งานพัสดุฯลฯ	๑. พัฒนาสมรรถนะที่กำหนดในแบบประเมินผลการปฏิบัติงานทุกปี ๒. พัฒนาทักษะการทำงานตามมาตรฐานกำหนดตำแหน่ง	๑ = ศึกษาด้วยตนเอง ๒= เรียนรู้จากการปฏิบัติงาน ๓ = แลกเปลี่ยนเรียนรู้ ๗ = การให้คำปรึกษา ๙ = ติดตามผู้มีประสบการณ์ ๑๐ = วิธีพัฒนาอื่นๆ	✓	✓	✓
หัวหน้าฝ่าย	๑. สมรรถนะหลัก ๒. สมรรถนะประจำผู้บริหาร ๓. ทักษะด้านดิจิทัล ๔. งานที่จำเป็นในการปฏิบัติหน้าที่ในตำแหน่ง เช่น งานอำนวยการ งานบริหาร งานการคลัง งานงบประมาณ งานสวัสดิการ งานการเงิน การบัญชี การจัดเก็บ งานพัสดุ งานแผนที่ภาษี งานจัดเก็บรายได้ ฯลฯ	๑. พัฒนาสมรรถนะที่กำหนดในแบบประเมินผลการปฏิบัติงานทุกปี ๒. พัฒนาทักษะการทำงานตามมาตรฐานกำหนดตำแหน่ง	๑ = ศึกษาด้วยตนเอง ๒= เรียนรู้จากการปฏิบัติงาน ๓ = แลกเปลี่ยนเรียนรู้ ๗ = การให้คำปรึกษา ๙ = ติดตามผู้มีประสบการณ์ ๑๐ = วิธีพัฒนาอื่นๆ	✓	✓	✓



<p>นักวิชาการพัสดุ</p>	<p>๑. สมรรถนะหลัก ๒. สมรรถนะประจำสายงาน ๓. ทักษะด้านดิจิทัล ๔. งานที่จำเป็นในการปฏิบัติหน้าที่ในตำแหน่ง เช่น งานจัดซื้อ จัดจ้าง งานลงทะเบียนพัสดุ ครุภัณฑ์ สำนักงาน งานวิธีการพัสดุ ตกลง สอบ ประกวอดราคาพัสดุ ฯลฯ</p>	<p>๑. พัฒนาสมรรถนะที่กำหนดในแบบประเมินผลการปฏิบัติงานทุกปี ๒. พัฒนาทักษะการทำงานตามมาตรฐานกำหนดตำแหน่ง</p>	<p>๑ = ศึกษาด้วยตนเอง ๒= เรียนรู้จากการปฏิบัติงาน ๓ = แลกเปลี่ยนเรียนรู้ ๔ = พี่เลี้ยง ๕= การสอนงาน ๖ = ฝึกอบรม ๗ = การให้คำปรึกษา ๘ = การมอบหมายงาน ๙ = ติดตามผู้มีประสบการณ์ ๑๐ = วิธีพัฒนาอื่นๆ</p>	<p>✓</p>	<p>✓</p>	<p>✓</p>
<p>นักวิชาการจัดเก็บรายได้</p>	<p>๑. สมรรถนะหลัก ๒. สมรรถนะประจำสายงาน ๓. ทักษะด้านดิจิทัล ๔. งานที่จำเป็นในการปฏิบัติหน้าที่ในตำแหน่ง เช่น งานจัดเก็บ งานเขียนใบเสร็จ งานภาษีอากร งานการเงิน ฯลฯ</p>	<p>๑. พัฒนาสมรรถนะที่กำหนดในแบบประเมินผลการปฏิบัติงานทุกปี ๒. พัฒนาทักษะการทำงานตามมาตรฐานกำหนดตำแหน่ง</p>	<p>๑ = ศึกษาด้วยตนเอง ๒= เรียนรู้จากการปฏิบัติงาน ๓ = แลกเปลี่ยนเรียนรู้ ๔ = พี่เลี้ยง ๕= การสอนงาน ๖ = ฝึกอบรม ๗ = การให้คำปรึกษา ๘ = การมอบหมายงาน ๙ = ติดตามผู้มีประสบการณ์ ๑๐ = วิธีพัฒนาอื่นๆ</p>	<p>✓</p>	<p>✓</p>	<p>✓</p>
<p>เจ้าพนักงานการเงินและบัญชี</p>	<p>๑. สมรรถนะหลัก ๒. สมรรถนะประจำสายงาน ๓. ทักษะด้านดิจิทัล ๔. งานที่จำเป็นในการปฏิบัติหน้าที่ในตำแหน่ง เช่น งานการเงิน การบัญชี งานควบคุมฎีกา การเขียนฎีกา ใบสำคัญ ฯลฯ</p>	<p>๑. พัฒนาสมรรถนะที่กำหนดในแบบประเมินผลการปฏิบัติงานทุกปี ๒. พัฒนาทักษะการทำงานตามมาตรฐานกำหนดตำแหน่ง</p>	<p>๑ = ศึกษาด้วยตนเอง ๒= เรียนรู้จากการปฏิบัติงาน ๓ = แลกเปลี่ยนเรียนรู้ ๔ = พี่เลี้ยง ๕= การสอนงาน ๖ = ฝึกอบรม ๗ = การให้คำปรึกษา ๘ = การมอบหมายงาน ๙ = ติดตามผู้มีประสบการณ์ ๑๐ = วิธีพัฒนาอื่นๆ</p>	<p>✓</p>	<p>✓</p>	<p>✓</p>
<p>เจ้าพนักงานธุรการ</p>	<p>๑. สมรรถนะหลัก ๒. สมรรถนะประจำสายงาน ทักษะด้านดิจิทัล ๓. งานที่จำเป็นในการปฏิบัติหน้าที่ใน</p>	<p>๑. พัฒนาสมรรถนะที่กำหนดในแบบประเมินผลการปฏิบัติงานทุกปี ๒. พัฒนาทักษะการทำงานตามมาตรฐานกำหนดตำแหน่ง</p>	<p>๑ = ศึกษาด้วยตนเอง ๒= เรียนรู้จากการปฏิบัติงาน ๓ = แลกเปลี่ยนเรียนรู้ ๔ = พี่เลี้ยง ๕= การสอนงาน ๖ = ฝึกอบรม ๗ = การให้คำปรึกษา ๘ = การมอบหมายงาน</p>	<p>✓</p>	<p>✓</p>	<p>✓</p>



	ตำแหน่ง เช่น การร่าง การเขียนหนังสือราชการ การจัดทำรายงานการประชุม งานประสานงาน ฯลฯ		๙ = ติดตามผู้มีประสบการณ์ ๑๐ = วิธีพัฒนาอื่นๆ			
ลูกจ้างประจำ						
เจ้าพนักงานการเงินและบัญชี	๑. สมรรถนะหลัก ๒. สมรรถนะประจำสายงาน ๓. ทักษะด้านดิจิทัล ๔. งานที่จำเป็นในการปฏิบัติหน้าที่ในตำแหน่ง	๑. พัฒนาสมรรถนะที่กำหนดในแบบประเมินผลการปฏิบัติงานทุกปี ๒. พัฒนาทักษะการทำงานตามมาตรฐานกำหนดตำแหน่ง	๑ = ศึกษาด้วยตนเอง ๒ = เรียนรู้จากการปฏิบัติงาน ๓ = แลกเปลี่ยนเรียนรู้ ๔ = พี่เลี้ยง ๕ = การสอนงาน ๖ = ฝึกอบรม ๗ = การให้คำปรึกษา ๘ = การมอบหมายงาน ๙ = ติดตามผู้มีประสบการณ์ ๑๐ = วิธีพัฒนาอื่นๆ	✓	✓	✓
กองช่าง						
ผู้อำนวยการกองช่าง	๑. สมรรถนะหลัก ๒. สมรรถนะประจำผู้บริหาร ๓. ทักษะด้านดิจิทัล ๔. งานที่จำเป็นในการปฏิบัติหน้าที่ในตำแหน่ง เช่นงานด้านการออกแบบ การเขียนแบบ ประมาณราคา ควบคุมการก่อสร้าง และงานอื่นๆ ที่เกี่ยวกับงานช่าง	๑. พัฒนาสมรรถนะที่กำหนดในแบบประเมินผลการปฏิบัติงานทุกปี ๒. พัฒนาทักษะการทำงานตามมาตรฐานกำหนดตำแหน่ง	๑ = ศึกษาด้วยตนเอง ๒ = เรียนรู้จากการปฏิบัติงาน ๓ = แลกเปลี่ยนเรียนรู้ ๗ = การให้คำปรึกษา ๙ = ติดตามผู้มีประสบการณ์ ๑๐ = วิธีพัฒนาอื่นๆ	✓	✓	✓
วิศวกรโยธา	๑. สมรรถนะหลัก ๒. สมรรถนะประจำสายงาน ๓. ทักษะด้านดิจิทัล ๔. งานที่จำเป็นในการปฏิบัติหน้าที่ในตำแหน่ง เช่นงานด้านการออกแบบ การเขียนแบบ ประมาณราคา ควบคุมการก่อสร้าง และงานอื่นๆ ที่เกี่ยวกับงานช่าง	๑. พัฒนาสมรรถนะที่กำหนดในแบบประเมินผลการปฏิบัติงานทุกปี ๒. พัฒนาทักษะการทำงานตามมาตรฐานกำหนดตำแหน่ง	๑ = ศึกษาด้วยตนเอง ๒ = เรียนรู้จากการปฏิบัติงาน ๓ = แลกเปลี่ยนเรียนรู้ ๔ = พี่เลี้ยง ๕ = การสอนงาน ๖ = ฝึกอบรม ๗ = การให้คำปรึกษา ๘ = การมอบหมายงาน ๙ = ติดตามผู้มีประสบการณ์ ๑๐ = วิธีพัฒนาอื่นๆ	✓	✓	✓



นายช่างโยธา	๑.สมรรถนะหลัก ๒.สมรรถนะประจำสายงาน ๓. ทักษะด้านดิจิทัล ๔.งานที่จำเป็นในการปฏิบัติหน้าที่ในตำแหน่ง เช่นงานด้านการออกแบบ การเขียนแบบ ประมาณราคา ควบคุมการก่อสร้าง และงานอื่นๆ ที่เกี่ยวกับงานช่าง	๑. พัฒนาสมรรถนะที่กำหนดในแบบประเมินผลการปฏิบัติงานทุกปี ๒. พัฒนาทักษะการทำงานตามมาตรฐานกำหนดตำแหน่ง	๑ = ศึกษาด้วยตนเอง ๒= เรียนรู้จากการปฏิบัติงาน ๓ = แลกเปลี่ยนเรียนรู้ ๔ = พี่เลี้ยง ๕= การสอนงาน ๖ = ฝึกรอบรม ๗ = การให้คำปรึกษา ๘ = การมอบหมายงาน ๙ = ติดตามผู้มีประสบการณ์ ๑๐ = วิธีพัฒนาอื่นๆ	✓	✓	✓
เจ้าพนักงานธุรการ	๔. สมรรถนะหลัก ๕. สมรรถนะประจำสายงาน ๖. ทักษะด้านดิจิทัล ๗. งานที่จำเป็นในการปฏิบัติหน้าที่ในตำแหน่ง เช่น การร่าง การเขียนหนังสือราชการ การจัดทำรายงานการประชุม งานประสานงานฯลฯ	๑. พัฒนาสมรรถนะที่กำหนดในแบบประเมินผลการปฏิบัติงานทุกปี ๒. พัฒนาทักษะการทำงานตามมาตรฐานกำหนดตำแหน่ง	๑ = ศึกษาด้วยตนเอง ๒= เรียนรู้จากการปฏิบัติงาน ๓ = แลกเปลี่ยนเรียนรู้ ๔ = พี่เลี้ยง ๕= การสอนงาน ๖ = ฝึกรอบรม ๗ = การให้คำปรึกษา ๘ = การมอบหมายงาน ๙ = ติดตามผู้มีประสบการณ์ ๑๐ = วิธีพัฒนาอื่นๆ	✓	✓	✓
พนักงานจ้างตามภารกิจ						
ผู้ช่วยนายช่างไฟฟ้า	๑.สมรรถนะหลัก ๒.สมรรถนะประจำสายงาน ๓. ทักษะด้านดิจิทัล ๔.งานที่จำเป็นในการปฏิบัติหน้าที่ในตำแหน่ง เช่น งานไฟฟ้าสาธารณะ	๑. พัฒนาสมรรถนะที่กำหนดในแบบประเมินผลการปฏิบัติงานทุกปี ๒. พัฒนาทักษะการทำงานตามมาตรฐานกำหนดตำแหน่ง	๑ = ศึกษาด้วยตนเอง ๒= เรียนรู้จากการปฏิบัติงาน ๓ = แลกเปลี่ยนเรียนรู้ ๔ = พี่เลี้ยง ๕= การสอนงาน ๖ = ฝึกรอบรม ๗ = การให้คำปรึกษา ๘ = การมอบหมายงาน ๙ = ติดตามผู้มีประสบการณ์ ๑๐ = วิธีพัฒนาอื่นๆ	✓	✓	✓
กองสาธารณสุขและสิ่งแวดล้อม						
ผอ.กองสาธารณสุขและสิ่งแวดล้อม	๑. สมรรถนะหลัก ๒. สมรรถนะประจำผู้บริหาร ๓. ทักษะด้านดิจิทัล ๔. งานที่จำเป็นในการปฏิบัติหน้าที่ในตำแหน่ง เช่น งานบริหารงาน	๑. พัฒนาสมรรถนะที่กำหนดในแบบประเมินผลการปฏิบัติงานทุกปี ๒. พัฒนาทักษะการทำงานตามมาตรฐานกำหนดตำแหน่ง	๑ = ศึกษาด้วยตนเอง ๒= เรียนรู้จากการปฏิบัติงาน ๓ = แลกเปลี่ยนเรียนรู้ ๗ = การให้คำปรึกษา ๙ = ติดตามผู้มีประสบการณ์ ๑๐ = วิธีพัฒนาอื่นๆ	✓	✓	✓



	<p>สาธารณสุข งานอำนวยการ งาน สิ่งแวดล้อม งานอนามัย งานบริการ สาธารณสุข งานควบคุมโรคติดต่อ งานทรัพยากรและสิ่งแวดล้อมฯลฯ</p>					
หัวหน้าฝ่าย	<p>๑. สมรรถนะหลัก ๒. สมรรถนะประจำผู้บริหาร ๓. ทักษะด้านดิจิทัล ๔. งานที่จำเป็นในการปฏิบัติหน้าที่ใน ตำแหน่ง เช่น งานบริหารงาน สาธารณสุข งานอำนวยการ งาน สิ่งแวดล้อม งานอนามัย งานบริการ สาธารณสุข งานควบคุมโรคติดต่อ งานทรัพยากรและสิ่งแวดล้อมฯลฯ</p>	<p>๑. พัฒนาสมรรถนะที่กำหนดในแบบ ประเมินผลการปฏิบัติงานทุกปี ๒. พัฒนาทักษะการทำงานตาม มาตรฐานกำหนดตำแหน่ง</p>	<p>๑ = ศึกษาด้วยตนเอง ๒= เรียนรู้จากการปฏิบัติงาน ๓ = แลกเปลี่ยนเรียนรู้ ๗ = การให้คำปรึกษา ๙ = ติดตามผู้มีประสบการณ์ ๑๐ = วิธีพัฒนาอื่นๆ</p>	✓	✓	✓
	๑.					
เจ้าพนักงานธุรการ	<p>๒. สมรรถนะหลัก ๓. สมรรถนะประจำสายงาน ๔. ทักษะด้านดิจิทัล ๕. งานที่จำเป็นในการปฏิบัติหน้าที่ใน ตำแหน่ง เช่น งานอำนวยการ งาน บริหารงานทั่วไป งานประสานงาน ทั่วไป งานธุรการ งานสารบรรณ งาน สภา งานรัฐพิธี งานที่ไม่อยู่ในส่วน ราชการอื่น</p>	<p>๑. พัฒนาสมรรถนะที่กำหนดในแบบ ประเมินผลการปฏิบัติงานทุกปี ๒. พัฒนาทักษะการทำงานตาม มาตรฐานกำหนดตำแหน่ง</p>	<p>๑ = ศึกษาด้วยตนเอง ๒= เรียนรู้จากการปฏิบัติงาน ๓ = แลกเปลี่ยนเรียนรู้ ๔ = พี่เลี้ยง ๕= การสอนงาน ๖ = ฝึกอบรม ๗ = การให้คำปรึกษา ๘ = การมอบหมายงาน ๙ = ติดตามผู้มีประสบการณ์ ๑๐ = วิธีพัฒนาอื่นๆ</p>	✓	✓	✓
พนักงานจ้างทั่วไป						
พนักงานขับเครื่องจักรกล ขนาดเบา	<p>๑. สมรรถนะหลัก ๒. งานที่จำเป็นในการปฏิบัติหน้าที่ในตำแหน่ง เช่น เรียนรู้การบำรุงรักษาเครื่องยนต์</p>	<p>๑. พัฒนาสมรรถนะที่กำหนดในแบบ ประเมินผลการปฏิบัติงานทุกปี ๒. พัฒนาทักษะประสบการณ์ในการ</p>	<p>๑ = ศึกษาด้วยตนเอง ๒= เรียนรู้จากการปฏิบัติงาน ๘ = การมอบหมายงาน ๑๐ = วิธีพัฒนาอื่นๆ</p>	✓	✓	✓



	มารยาทการใช้รถ เครื่องหมายจราจร ฯลฯ	ทำงานตามงานที่ได้รับมอบหมาย			
--	-------------------------------------	-----------------------------	--	--	--

